



แผนปฏิบัติการ
ประจำปีงบประมาณ
พ.ศ. 2565

วิทยาลัยสารพัดช่างกระบี่

สำนักงานคณะกรรมการการอาชีวศึกษากระทรวงศึกษาธิการ

คำนำ

แผนปฏิบัติราชการประจำปีงบประมาณ พ.ศ. 2565 ของวิทยาลัยสารพัดช่างกระบี่ จังหวัดกระบี่ นี้ เป็นเครื่องมือสำคัญของการบริหารจัดการอาชีวศึกษาให้มีประสิทธิภาพเป็นไปตาม แผนปฏิบัติการและยุทธศาสตร์ ของสำนักงานคณะกรรมการการอาชีวศึกษา ซึ่งมอบให้วิทยาลัยสารพัดช่าง กระบี่ดำเนินการจัดทำแผนปฏิบัติราชการประจำปี เพื่อให้การใช้จ่ายงบประมาณประจำปีงบประมาณ 2565 เป็นไปตามยุทธศาสตร์ นโยบาย ของรัฐบาล กระทรวงศึกษาธิการ และสำนักงานคณะกรรมการการ อาชีวศึกษาและสามารถควบคุมการใช้จ่ายเงิน ในการบริหารงานอาชีวศึกษาอย่างมีประสิทธิภาพและถูกต้อง

วิทยาลัยสารพัดช่างกระบี่ จึงได้จัดทำแผนปฏิบัติราชการประจำปีงบประมาณ 2565 โดยได้จัดทำ ขึ้นจากการระดมสมอง ของผู้บริหาร และบุคลากรในวิทยาลัยสารพัดช่างกระบี่ ซึ่งมุ่งเน้นการใช้จ่ายเงิน อย่างมีประสิทธิภาพ ประสิทธิผล และเกิดประโยชน์สูงสุด และถูกต้องตามระเบียบราชการ ทั้งนี้แผนปฏิบัติ ราชการประจำปี 2565 ดังกล่าว ยังถือเป็นเครื่องมือในการติดตามและประเมินผลการปฏิบัติราชการ ของ วิทยาลัยสารพัดช่างกระบี่ด้วย

ท้ายนี้ ผู้จัดทำขอขอบพระคุณท่านผู้อำนวยการ และบุคลากรของวิทยาลัยสารพัดช่างกระบี่ ทุก คนที่ได้ให้ข้อมูลในการจัดทำแผนปฏิบัติราชการในครั้งนี้ได้เสร็จสมบูรณ์ หากแผนปฏิบัติราชการประจำปีนี้ มี ส่วนหนึ่งส่วนใดขาดตกบกพร่อง ผู้จัดทำและรวบรวมแผนปฏิบัติราชการประจำปีนี้ ขอน้อมรับแก้ไข และขออภัยไว้ ณ โอกาสนี้ด้วย

งานวางแผนและงบประมาณ
ฝ่ายแผนงานและความร่วมมือ
วิทยาลัยสารพัดช่างกระบี่

สารบัญ

เรื่อง/รายการ	หน้า
ส่วนที่ 1	
1.1 วิสัยทัศน์ พันธกิจ ของ สอศ.	1
1.2 จุดเน้นและทิศทางการขับเคลื่อน	2
1.3 พระบรมราโชบายด้านการศึกษา	6
ส่วนที่ 2	
2.1 ปรัชญา วิสัยทัศน์ พันธกิจของวิทยาลัยสารพัดช่างกระบี่	7
2.2 จุดเน้นในการพัฒนาสถานศึกษา และความโดดเด่น	8
2.3 ประวัติความเป็นมาและข้อมูลสถานที่ของวิทยาลัย ฯ	10
2.4 โครงสร้างการบริหารวิทยาลัยสารพัดช่างกระบี่	12
2.5 ข้อมูลบุคลากร	13
2.6 ข้อมูลนักเรียน นักศึกษา	18
ส่วนที่ 3	
3.1 สรุปผลการใช้จ่ายเงินปีที่ผ่านมา	20
3.2 ประมาณการรายรับรายจ่าย	21
3.3 สรุปงบหน้ารายจ่ายปีงบประมาณ 2565	23
3.4 ปฏิทินปฏิบัติราชการ/การดำเนินงานตามโครงการ	29
3.5 รายละเอียดโครงการ ทุกโครงการที่ดำเนินงานในปี 2565	30
ภาคผนวก	
1 โครงการติดตั้งชุดระบายความร้อนหลังคาสาขาวิชาช่างยนต์	31
2 โครงการพัฒนาระบบท่อลม แผนกวิชาช่างยนต์	34
3 โครงการพัฒนาพื้นที่ห้องงานสีรถยนต์ แผนกวิชาช่างยนต์	37
4 โครงการพัฒนาพื้นที่ปฏิบัติงานแผนกวิชาช่างยนต์	40
5 โครงการจัดตั้งศูนย์ทดสอบมาตรฐานฝีมือแรงงานแห่งชาติสาขาวิชาช่างไฟฟ้าภายในอาคาร ระดับ 1	43
6 โครงการฝึกอบรมและทดสอบมาตรฐานฝีมือแรงงานแห่งชาติสาขาวิชาช่างไฟฟ้าภายในอาคาร ระดับ 1	47
7 โครงการพัฒนาห้องเรียนและห้องปฏิบัติการแผนกวิชาไฟฟ้ากำลัง	51
8 โครงการพัฒนาห้องเรียนปฏิบัติอาหารนานาชาติ	55
9 โครงการทดสอบมาตรฐานวิชาชีพ	58
10 โครงการเตรียมความพร้อมทางการศึกษาระดับชาติด้านอาชีวศึกษา (v-net)	61
11 โครงการสอบประมวลความรู้ปลายภาคเรียน	64

12	โครงการเตรียมความพร้อมนักศึกษาฝึกงานก่อนเข้าสู่สถานประกอบการ	67
13	โครงการสัมมนาหลังฝึกประสบการณ์วิชาชีพ	70
14	โครงการประชุมภาคี 4 ฝ่าย	74
15	โครงการจัดการเรียนการสอนร่วมกับผู้เชี่ยวชาญระดับมัธยมศึกษาและภูมิปัญญาท้องถิ่นทุกสาขา	77
16	โครงการแข่งขันทักษะและหลักสูตรวิชาชีพระยะสั้น (ระดับภาค)	81
17	โครงการจัดการเรียนการสอนภาคพิเศษ (สมทบ)	85
18	โครงการจัดการเรียนการสอนแบบทวิศึกษา	89
19	โครงการประชุมโรงเรียนเครือข่ายแกนมัธยม ทวิศึกษา	93
20	โครงการจัดการเรียนการสอนหลักสูตรระยะสั้นและแกนมัธยม	96
21	โครงการอบรมหลักสูตรการอบรมผู้สัมผัสผู้สอาหารผ่านระบบเทคโนโลยีดิจิทัล	99
22	โครงการอบรมผลิตสื่อวีดิโอและภาพเคลื่อนไหว วิทยาลัยสารพัดช่างกระบี่	103
23	โครงการพัฒนาห้องสมุด วิทยาลัยสารพัดช่างกระบี่	106
24	โครงการพัฒนาห้องวิชาการ อาคารอำนวยการ	109
25	โครงการสัมมนาเชิงปฏิบัติการงานประกันคุณภาพและมาตรฐานการศึกษา	112
26	โครงการพัฒนาห้องงานประกันคุณภาพมาตรฐานการศึกษา	115
27	โครงการพัฒนาโรงผลิตน้ำดื่มวิทยาลัยสารพัดช่างกระบี่เพื่อการค้า	118
28	โครงการพัฒนาศักยภาพในการเป็นผู้ประกอบการ (ศูนย์ปมเพาะ)	121
29	โครงการจัดทำแผนปฏิบัติการประจำปีงบประมาณ 2565	124
30	โครงการจัดทำป้ายอัตลักษณ์ วิสัยทัศน์ พันธกิจ วิทยาลัยสารพัดช่างกระบี่	128
31	โครงการพัฒนาห้องฝ่ายแผนงานและความร่วมมือ	131
32	โครงการอบรมเชิงปฏิบัติการการพัฒนาศักยภาพครูด้านวิจัยในชั้นเรียนและวิจัยนวัตกรรม สิ่งประดิษฐ์ เพื่อยกระดับคุณภาพผู้เรียนสู่ยุคไทยแลนด์ 4.0	134
33	โครงการประกวดวิชาโครงการ โครงการงานวิทยาศาสตร์ และสิ่งประดิษฐ์จากวัสดุเหลือใช้ ประจำปีการศึกษา 2564 ระดับ วิทยาลัยสารพัดช่างกระบี่	138
34	โครงการสิ่งประดิษฐ์ และนวัตกรรมคนรุ่นใหม่ ประจำปีการศึกษา 2565 ระดับวิทยาลัยสารพัดช่างกระบี่	142
35	โครงการต่อสัญญาเช่าพื้นที่เว็บไซต์ของวิทยาลัยสารพัดช่างกระบี่	146
36	โครงการขยายพื้นที่การเข้าถึงบริการอินเทอร์เน็ตไร้สาย	149
37	โครงการจ้างครูพิเศษสอนรายเดือน 1 คน	153
38	โครงการจ้างครูพิเศษสอนรายเดือน 3 คน	156
39	โครงการจ้างเจ้าหน้าที่ประจำงานรายเดือน จำนวน 1 คน	159
40	โครงการศึกษาดูงานในประเทศ	162
41	โครงการจ้างเจ้าหน้าที่ประจำงานและพนักงานขับรถยนต์รายเดือน	165
42	โครงการจ้างเหมาเจ้าหน้าที่ประจำงาน 5 คน	168

43	โครงการเชิดชูเกียรติครูและบุคลากรของสถานศึกษา	171
44	โครงการรณรงค์ส่งเสริมอัตลักษณ์ความเป็นไทยผ่านนวัตกรรมการแต่งกายผ้าไทย	175
45	โครงการพัฒนาศักยภาพครูและบุคลากรทางการศึกษา	178
46	โครงการพัฒนาและซ่อมแซมห้องเก็บพัสดุงานพัสดุกลาง	182
47	โครงการเช่าเครื่องถ่ายเอกสารประจำงานพัสดุ	185
48	โครงการจัดทำประกันภัยสำหรับรถยนต์ส่วนบุคคลของส่วนราชการ	188
49	โครงการจัดทำ พรบ. สำหรับรถยนต์ส่วนบุคคลของส่วนราชการ	192
50	โครงการจัดซื้อวัสดุสำนักงานวิทยาลัยสารพัดช่างกระบี่	195
51	โครงการพัฒนาห้องงานทะเบียน	198
52	โครงการประชาสัมพันธ์วิทยาลัยสารพัดช่างกระบี่	201
53	โครงการซ่อมแซมครุภัณฑ์และสิ่งก่อสร้าง	204
54	โครงการจ้างเหมายามรักษาการณ์ 2 คน	207
55	โครงการจ้างเหมาบริการบุคคลปฏิบัติงานอาคารสถานที่ 3 คน	210
56	โครงการติดตั้งหม้อแปลงไฟฟ้าขนาด 315 KVA	213
57	โครงการตรวจสอบดูแลบำรุงรักษาหม้อแปลงไฟฟ้าของวิทยาลัยสารพัดช่างกระบี่	217
58	โครงการซ่อมแซมปรับปรุงระบบไฟฟ้าอาคารตึกอำนวยการ	221
59	โครงการจัดซื้อวัสดุ งานอาคารสถานที่	225
60	โครงการพัฒนาพื้นที่บริเวณอาคารเรียน 2 และอาคารเรียน 3 ใต้หลังคาโดม	228
61	โครงการรื้อถอนต้นไม้บริเวณหน้าอาคารเรียน 2 และอาคารเรียน 3 ใต้หลังคาโดม	231
62	โครงการเปลี่ยนชื่อบัญชีจดหมายอิเล็กทรอนิกส์ของวิทยาลัยสารพัดช่างกระบี่	234
63	โครงการจัดซื้อครุภัณฑ์ทางการศึกษาและครุภัณฑ์สำนักงาน ประจำปีงบประมาณ 2565 วิทยาลัยสารพัดช่างกระบี่	237
64	โครงการเตรียมรับการประเมินองค์การวิชาชีพในอนาคตแห่งประเทศไทย วิทยาลัยสารพัดช่างกระบี่ ประจำปี 2565	241
65	โครงการจัดการประชุมทางวิชาการองค์การนักวิชาชีพในอนาคตแห่งประเทศไทย และการ แข่งขันทักษะวิชาชีพ ระดับสถานศึกษา ระดับชาติ ประจำปีงบประมาณ 2565	245
66	โครงการวันเด็กแห่งชาติ ประจำปี 2565	249
67	โครงการกิจกรรมวันสำคัญทางศาสนา (ชาติ ศาสนา พระมหากษัตริย์)	253
68	โครงการแข่งขันกีฬา กรีฑาภายในสถานศึกษาครั้งที่ 20 "วีชระวิชฌุเกมส์" ประจำปีการศึกษา 2565	256
69	โครงการไหว้ครูและครอบครูช่าง ประจำปีการศึกษา 2565	259
70	โครงการพัฒนาสิ่งแวดล้อมภายในและนอกสถานที่	263
71	โครงการแข่งขันกีฬาอาชีพเกมส์ ระดับจังหวัด ภาค ขาติ ประจำปีการศึกษา 2565	266
72	โครงการสร้างเครือข่ายการมีส่วนร่วมในการจัดกิจกรรมพัฒนาผู้เรียน	269
73	โครงการพัฒนา คนดี คนเก่ง และมีความสุข	272
74	โครงการเช่าเครื่องถ่ายเอกสาร สำหรับฝ่ายพัฒนากิจการ นักเรียน นักศึกษา	275

ประจำปีการศึกษา 2565

75	โครงการปัจฉิมนิเทศและพิธีรับประกาศนียบัตรผู้สำเร็จการศึกษา ประจำปี 2564	278
76	โครงการติดตามผู้สำเร็จการศึกษา ประจำปีการศึกษา 2564	282
77	โครงการตรวจสุขภาพ และสารเสพติด ประจำปีการศึกษา 2565	285
78	โครงการพัฒนาโรงอาหาร วิทยาลัยสารพัดช่างกระบี่ ปีงบประมาณ 2565	288
79	โครงการจัดซื้อยา และเวชภัณฑ์สำหรับห้องพยาบาลปีการศึกษา 2565	291
80	โครงการพัฒนาห้องพยาบาล ประจำปีงบประมาณ 2565	294
81	โครงการมาตรการป้องกัน การแพร่ระบาดของโรคไวรัส covid-19	297
82	โครงการขับเคลื่อนปลอดภัยในสถานศึกษาสมทวมกกันน็อค 100 % ประจำปีการศึกษา 2565	300
83	โครงการประชาสัมพันธ์ชุดแต่งกายนักเรียน นักศึกษาของวิทยาลัยสารพัดช่างกระบี่ ประจำปีงบประมาณ 2565	304
84	โครงการพัฒนารูปแบบและยกระดับคุณภาพศูนย์ซ่อมสร้างเพื่อชุมชน (Fix it Center) (จิตอาสาบริการวิชาชีพและวิชาการแก่ชุมชน)	308
85	โครงการพัฒนารูปแบบและยกระดับคุณภาพศูนย์ซ่อมสร้างเพื่อชุมชน (Fix it Center) ประจำปีงบประมาณ 2565	313
86	โครงการอาชีวะต้านยาเสพติด	318
87	โครงการบูรณาการด้านวิชาชีพภายใต้โครงการชีวิวิถี เพื่อการพัฒนาอย่างยั่งยืนตามแนว พระราชดำริ ประจำปี พ.ศ. 2565	322
88	โครงการลดปัญหาการออกกลางคันของผู้เรียนอาชีวศึกษาประจำปีการศึกษา 2565	326
89	โครงการประชุมผู้ปกครอง ประจำปีงบประมาณ 2565	330
90	โครงการขับเคลื่อนวิทยาลัยสารพัดช่างกระบี่เพื่อพัฒนากำลังคนสู่ทักษะเฉพาะกลุ่มอาชีพ ประจำปีงบประมาณ 2565	334

ส่วนที่ 1

บทนำ

1. วิสัยทัศน์ พันธกิจ และเป้าหมายบริการ

สำนักงานคณะกรรมการการอาชีวศึกษา

วิสัยทัศน์ (Vision)

สำนักงานคณะกรรมการการอาชีวศึกษา เป็นองค์กรที่ผลิตและพัฒนากำลังคนที่มีคุณภาพและได้มาตรฐาน สากลด้วยเทคโนโลยีที่ทันสมัย เพื่อตอบสนองต่อความต้องการของประเทศตามเป้าหมายยุทธศาสตร์ชาติ

ภารกิจ

จัดและส่งเสริมการอาชีวศึกษาและฝึกอบรมวิชาชีพ โดยคำนึงถึงคุณภาพและความเป็นเลิศทางวิชาชีพ

พันธกิจ (Mission)

- 1 จัดและส่งเสริมและพัฒนาการอาชีวศึกษาและการอบรมวิชาชีพให้มีคุณภาพและได้มาตรฐาน มุ่งตอบสนองต่อความต้องการของประเทศ
- 2 ยกระดับคุณภาพและมาตรฐานกำลังคนสายอาชีพสู่สากล
- 3 ขยายโอกาสทางการศึกษาสายอาชีพให้ทั่วถึง ต่อเนื่อง เสมอภาค และเป็นธรรม
- 4 เป็นแกนกลางในการจัดอาชีวศึกษาและอบรมวิชาชีพระดับฝีมือ เทคนิค และเทคโนโลยีของประเทศ
- 5 สร้างเครือข่ายความร่วมมือให้ทุกภาคส่วนร่วมในการพัฒนาการจัดการอาชีวศึกษาและการฝึกอบรมวิชาชีพ
- 6 วิจัย สร้างนวัตกรรม จัดการองค์ความรู้เพื่อการพัฒนาอาชีพ และคุณภาพชีวิตของประชาชน
- 7 ส่งเสริม พัฒนาคู และบุคลากรอาชีวศึกษาเพื่อความเป็นเลิศ มั่นคง และก้าวหน้าในวิชาชีพ

2. จุดเน้นและทิศทางการขับเคลื่อนการจัดการอาชีวศึกษา ของสำนักงานคณะกรรมการการอาชีวศึกษา

ยุทธศาสตร์

1. ยุทธศาสตร์ด้านความมั่นคง
2. ยุทธศาสตร์ด้านการสร้างความสามารถในการแข่งขัน
3. ยุทธศาสตร์ด้านการพัฒนาและเสริมสร้างศักยภาพทรัพยากรมนุษย์
4. ยุทธศาสตร์ด้านการสร้างโอกาสและความเสมอภาคทางสังคม
5. ยุทธศาสตร์ด้านการสร้างการเติบโตบนคุณภาพชีวิตที่เป็นมิตรต่อสิ่งแวดล้อม
6. ยุทธศาสตร์ด้านการปรับสมดุลและพัฒนาระบบการบริหารจัดการภาครัฐ

ภารกิจและนโยบาย

การขับเคลื่อนนโยบายรัฐบาล นโยบายกระทรวงศึกษาธิการ และนโยบาย เป้าหมาย ยุทธศาสตร์ การผลิตและพัฒนากำลังคนอาชีวศึกษาสู่สากล พ.ศ. 2555-2569 คณะกรรมการการอาชีวศึกษา ของสำนักงานคณะกรรมการการอาชีวศึกษา ดังนี้

1. ด้านการเพิ่มปริมาณผู้เรียนสาอาชีวะ กำหนดเป้าหมายของการดำเนินงานโดย
 - 1.1 รักษาเป้าหมายผู้เรียนในระดับ ปวช. การเพิ่มปริมาณผู้เรียนในระดับ ปวส.
 - 1.2 ลดปัญหาการออกกลางคัน โดยวางเป้าหมายให้ลดลงร้อยละ 5 ด้วยการป้องกัน ดูแลรายบุคคล การวิจัยพัฒนา แก้ปัญหารายวิทยาลัย/รายสาขาวิชา การวิเคราะห์แก้ปัญหาเชิงระบบ กลุ่มเป้าหมายใน 50 วิทยาลัยที่มีปัญหาการออกกลางคันสูง
 - 1.3 จัดการเรียนการสอนในระดับพื้นที่และภาพรวมตามความต้องการในแต่ละสาขา
 - 1.4 เปิดโอกาสให้นักเรียนเข้าเรียนสายอาชีวะด้วยระบบโควตา
 - 1.5 เข้าถึงกลุ่มเป้าหมายผู้มีส่วนสำคัญต่อการเลือกเรียนอาชีวศึกษาในเชิงรุก ซึ่งได้แก่ นักเรียน ผู้ปกครอง
2. ด้านการขยายโอกาสในการเรียนอาชีวศึกษาและการฝึกอบรมวิชาชีพ
 - 2.1 จัดการอาชีวศึกษาครอบคลุมทุกพื้นที่ สายอาชีวะ การขยายกลุ่มเป้าหมาย
 - 2.2 จัดตั้งสถาบันการอาชีวศึกษาในรูปแบบกลุ่มจังหวัด 18 กลุ่มจังหวัดและกรุงเทพมหานคร รวม 19 สถาบัน และสถาบันการอาชีวศึกษาเกษตร ภาคละ 1 แห่ง จำนวน 4 แห่ง
 - 2.3 จัดตั้งสถานศึกษาอาชีวอาเภอในกลุ่มอำเภอขึ้นหนึ่ง
 - 2.4 ส่งเสริมการจัดอาชีวชายแดนใต้สู่สันติสุข ศูนย์ฝึกอบรมอาชีวะสองระบบและการจัดหลักสูตรอาชีวะท้องถิ่น และสนับสนุนทุนการศึกษาแก่ผู้ด้อยโอกาส
 - 2.5 มุ่งผลิตและพัฒนากำลังคนในสาขาที่เป็นความต้องการของตลาดแรงงาน สาขาที่เป็นนโยบายรัฐบาล และการเพิ่มขีดความสามารถในการแข่งขันของประเทศโดยการจัดอาชีวศึกษาเฉพาะทาง อาทิ บีโตร์ เคมี การสร้างเขตรุ่นใหม่ คริวไทยสู่คริวโลก พลังงานทดแทน โลจิสติกส์ รถไฟความเร็วสูง อัญมณี

ยานยนต์ ไฟฟ้า อิเล็กทรอนิกส์ ท่องเที่ยว โรงแรม ฯลฯ

- 2.6 ขยายกลุ่มเป้าหมายอาชีพะในโรงเรียนการศึกษาขั้นพื้นฐาน และอาชีพะเพื่อคนพิการอาชีพะวัยแรงงาน อาชีพะสูงวัย อาชีพะเพื่อสตรี อบรมระยะสั้น ตลาดนัดอาชีพะ ศูนย์ซ่อมสร้างเพื่อชุมชน เทียบโอนความรู้ และประสบการณ์ เพื่อต่อยอดและพัฒนาทักษะทั้ง Upgrade Skill และ Re Skill ร่วมจัดอาชีพะศึกษา ในสถานพินิจ เรือนจำ ค่ายทหาร และ อปท. ฯลฯ
- 2.7 สนับสนุนให้หน่วยงาน องค์กร ร่วมจัดอาชีพะศึกษาซึ่งได้แก่ สถานประกอบการ อปท. และภาคเอกชน จากสาขาอาชีพะต่างๆ ฯลฯ
- 2.8 จัดอาชีพะทางเลือก อาชีพะทายาท วิทยาลัยอาชีพะศึกษาฐานวิทยาศาสตร์ อาชีพะอินเตอร์ และอาชีพะ เทียบโอนประสบการณ์
- 2.9 เพิ่มช่องทางการเรียนอาชีพะศึกษาด้วย อาชีพะทางไกล และเครือข่ายวิทยุเพื่อการศึกษาและพัฒนา อาชีพะ (R-radio network)

3. ยกระดับคุณภาพการจัดการอาชีพะศึกษา

- 3.1 ระดับสถานศึกษา และระดับห้องเรียน ส่งเสริมคุณภาพและสร้างความเข้มแข็งในการพัฒนาและยกระดับคุณภาพการจัดการอาชีพะศึกษาโดย
 - พัฒนาการจัดการเรียนรู้ตามแนวทาง Construcationism, Project Based Learning Authentic Assessment, การเพิ่มพูนทักษะประสบการณ์จากการเรียนในสถานที่จริง สถานการณ์จริง อาทิ Fix it Center และกรณีภัยพิบัติ
 - พัฒนาระบบนิเทศ การจัดการความรู้และถ่ายทอดประสบการณ์จากครูรุ่นพี่สู่ครูรุ่นใหม่ (นิเทศภายใน และการนิเทศทางไกล
 - สร้างความเข้มแข็งการประกันคุณภาพภายใน สนับสนุนให้ทุกวิทยาลัย ผ่านการประเมินคุณภาพภายนอกระดับดีมาก และเตรียมพร้อมรับการประเมินระดับสากล
 - ยกระดับคุณภาพสถานศึกษาขนาดเล็ก ให้เป็นตามวัตถุประสงค์ของการจัดตั้งตามความต้องการของพื้นที่ และการให้บริการกลุ่มเป้าหมายพิเศษ อาทิ คนพิการ วัยทำงาน สูงวัย สตรี ฯลฯ
 - ใช้ ICT เพื่อการเรียนการสอน สนับสนุนความพร้อมในด้าน Hardware สื่อการเรียนการสอน ส่งเสริมการประกวดสื่อ สื่อออนไลน์ และจัดตั้งวิทยาลัยต้นแบบการใช้ ICT เพื่อการเรียนการสอน
 - พัฒนาคู สร้างเครือข่าย Social Medie และ Network สนับสนุนให้ครูทำวิจัยเพื่อพัฒนาคุณภาพ
 - จัดหาสื่อ หนังสือ วัสดุฝึก อุปกรณ์การเรียนการสอน ที่ทันสมัยและเพียงพอ
- 3.2 ระดับผู้เรียน ยกระดับความสามารถของผู้เรียนเพื่อให้ผู้สำเร็จอาชีพะศึกษา มีขีดความสามารถในการแข่งขันทั้งสมรรถนะหลัก (Core Competency) และสมรรถนะการทำงานตามตำแหน่งหน้าที่ (Function Competenc) โดยใช้ V-NET การประเมินด้านมาตรฐานวิชาชีพ และ การประเมินระดับห้องเรียนสร้างเสริมทักษะอาชีพะในอนาคตด้วยกิจกรรมองค์การวิชาชีพ ปลูกฝังคุณธรรมจริยธรรมวิถีประชาธิปไตยความมีวินัย เสริมสร้างทักษะอาชีพะ ความสามารถด้านนวัตกรรมสิ่งประดิษฐ์ เป็นผู้ประกอบการพัฒนาทักษะการคิดบนพื้นฐาน Competency Based Technology Based Green Technolygy

และ Creative economy รวมทั้งการแก้ปัญหาด้านพฤติกรรมและการใช้เวลาให้เกิดประโยชน์ อาทิ สุขภาพบุรุษอาชีพวะลูกเสือ กีฬา และการป้องกัน แก้ไขการทะเลาะวิวาท

- 3.3 เตรียมผู้เรียนสู่การเป็นประชาคม ASEAN โดยการเพิ่มจำนวนสถานศึกษา English Program (EP) Mini English Program (MEP) ทุกจังหวัดใช้หลักสูตร สื่อต่างประเทศสนับสนุนการฝึกงานต่างประเทศ บริษัทต่างประเทศ และในประเทศ ยกกระดับทักษะด้านภาษาอังกฤษในงานอาชีพ ส่งเสริม การเรียนรู้ภาษาประเทศคู่ค้าจัดระบบ Sister School ทุกประเทศใน ASEAN

4. ด้านการเพิ่มประสิทธิภาพการบริหารจัดการ

- 4.1 ด้านบริหารทั่วไป ประยุกต์ใช้เทคโนโลยีสารสนเทศมาใช้ในการบริหารจัดการได้แก่ Web Portal E-office และ Data based รวมทั้งการปรับภาพลักษณ์เชิงบวก
- 4.2 ด้านงบประมาณ ใช้แนวทาง Strategic Performance Based Budgeting: SPBB และ Formula Funding โดยการจัดงบประมาณตามความจำเป็นพื้นฐาน ความเสมอภาค ตามนโยบาย การกระจายอำนาจจัดซื้อจัดจ้าง จัดหางบประมาณค่าสาธารณูปโภคและค่าจ้างครูให้เพียงพอ
- 4.3 ด้านบริหารงานบุคลากร สร้างเครือข่ายครู สมาคมวิชาชีพ จัดหาลูกจ้าง พนักงานราชการให้เพียงพอ รวมทั้งการพัฒนาระบบบริหารงานบุคคลของสถาบันการอาชีวศึกษา
- 4.4 ด้านการสร้างความร่วมมือทุกภาคส่วนทั้งในประเทศและต่างประเทศเพื่อพัฒนาการจัดอาชีวศึกษาดังนี้
- องค์กร สมาคมวิชาชีพ สภาอุตสาหกรรม สภาหอการค้า กระทรวงแรงงาน กระทรวงอุตสาหกรรม สถานประกอบการ ในการจัดอาชีวศึกษาระบบทวิภาคี การฝึกงาน ฯลฯ
 - ประเทศเพื่อนบ้าน ประเทศในกลุ่มอาเซียน
 - องค์กรระหว่างประเทศ ได้แก่ VOCTECH CPSC /APACC SEARCA และ UNIVOC ฯลฯ
 - ประเทศต่างๆ ในภูมิภาคของโลก ได้แก่ สาธารณรัฐประชาชนจีน อิสลาเอล ญี่ปุ่น เดนมาร์ก เยอรมัน

**พระบรมราโชบายด้านการศึกษา
ในหลวงรัชการที่ 10**

การศึกษาต้องมุ่งสร้างพื้นฐานให้แก่ผู้เรียน 4 ด้าน

1. มีทัศนคติที่ถูกต้องต่อบ้านเมือง
2. มีพื้นฐานชีวิตที่มั่นคง - มีคุณธรรม
3. มีงานทำ - มีอาชีพ
4. เป็นพลเมืองดี

1 มีทัศนคติที่ถูกต้องต่อบ้านเมือง

- 1.1 ความรู้ความเข้าใจต่อชาติบ้านเมือง
- 1.2 ยึดหลักในศาสนา
- 1.3 มั่นคงในสถาบันพระมหากษัตริย์
- 1.4 มีความเอื้ออาทรต่อครอบครัวและชุมชนของตน

2. มีพื้นฐานชีวิตที่มั่นคง - มีคุณธรรม

- 2.1 รู้จักแยกแยะสิ่งที่ดี - ชอบ/ชั่ว - ดี
- 2.2 ปฏิบัติแต่สิ่งที่ชอบ สิ่งที่ดีงาม
- 2.3 ปฏิเสธสิ่งที่ไม่ดี สิ่งที่ไม่ดี
- 2.4 ช่วยกันสร้างคนดีให้แก่บ้านเมือง

3. มีงานทำ - มีอาชีพ

- 3.1 การเลี้ยงดูลูกหลาน ในครอบครัว หรือการฝึกฝนอบรมในสถานศึกษาต้องมุ่งให้เด็กและเยาวชนรักงาน
สุ้งาน ทำจนสำเร็จ
- 3.2 การฝึกฝนอบรมทั้งในหลักสูตรและนอกหลักสูตรต้องมีจุดหมายให้ผู้เรียนทำงานเป็นและมีงานทำ
- 3.3 ต้องสนับสนุนผู้สำเร็จหลักสูตรมี อาชีพ มีงานทำ จนสามารถเลี้ยงตัวเองและครอบครัว

4. เป็นพลเมืองดี

- 4.1 การเป็นพลเมืองดี เป็นหน้าที่ของทุกคน
- 4.2 ครอบครัว - สถานศึกษาและสถานประกอบการต้องส่งเสริมให้ทุกคนมีโอกาสทำหน้าที่เป็นพลเมืองดี
- 4.3 การเป็นพลเมืองดี "เห็นอะไรที่จะทำเพื่อบ้านเมืองได้ก็ต้องทำ" เช่น งานอาสาสมัคร งานบำเพ็ญ
ประโยชน์ งานสาธารณกุศลให้ทำด้วยความมีน้ำใจและความเอื้ออาทร

ส่วนที่ 2

ข้อมูลพื้นฐาน

วิทยาลัยสารพัดช่างกระบี่

1. ปรัชญา วิสัยทัศน์ พันธกิจ วิทยาลัยสารพัดช่างกระบี่

ปรัชญา

ทักษะเลิศ เชิดชูวัฒนธรรม นำผลผลิต เศรษฐกิจเพิ่ม เสริมรายได้

วิสัยทัศน์

“ เป็นองค์กรที่มุ่งพัฒนาจัดการศึกษาวิชาชีพหลากหลายเพื่อสนองความต้องการของประชาชนทุกกลุ่มในท้องถิ่นอย่างมีคุณภาพ ”

พันธกิจ

1. ฝึกอบรมและบริการวิชาชีพแก่ประชาชนทุกกลุ่ม
2. เทียบโอนความรู้และประสบการณ์ของผู้เรียนในระดับวุฒิ ปวช. และ ปวส.
3. ผลิตกำลังคนระดับ ปวช.-ปวส. ทุกระบบที่มีคุณภาพได้มาตรฐานวิชาชีพ รองรับการเข้าสู่ตลาดแรงงานในโลกยุคดิจิทัล
4. จัดการศึกษาแบบบูรณาการเศรษฐกิจพอเพียงและสถานศึกษาคุณธรรม เน้นหลักธรรมมาภิบาล
5. ส่งเสริมพัฒนา สร้างนวัตกรรม สิ่งประดิษฐ์ และงานวิจัย โดยคำนึงความเป็นไทยแลนด์ 4.0
6. พัฒนาบุคลากรให้มีความเชี่ยวชาญด้านวิชาชีพและสร้างอาชีพใหม่สู่ประชาชนทุกกลุ่มในท้องถิ่น
7. พัฒนาผู้เรียนให้สามารถเป็นผู้ประกอบการใหม่ได้อย่างมีคุณภาพ

เป้าประสงค์

1. ผู้สำเร็จการศึกษามีคุณภาพ เป็นที่ยอมรับของตลาดแรงงาน
2. จำนวนประชาชนที่มีความพึงพอใจในการบริการทางวิชาชีพ วิชาการ ตลอดจนการส่งเสริมอาชีพระดับดี
3. สถานศึกษาได้รับการรับรองคุณภาพจัดการศึกษาจากหน่วยงานทั้งภาครัฐและเอกชน

เอกลักษณ์ : “ บริการเยี่ยม เปี่ยมคุณธรรม นำทักษะวิชาชีพสู่ชุมชน บ่มเพาะคนเป็นผู้ประกอบการ ”

อัตลักษณ์ : ทักษะดี มีคุณธรรม นำบริการ

2. จุดเน้นในการพัฒนาสถานศึกษา และความโดดเด่น

จุดเน้นในการพัฒนาของสถานศึกษา

- 1 ฝึกอบรมวิชาชีพพระยะสันที่หลากหลายให้กับประชาชนทั่วไป
- 2 สอนวิชาชีพแกนมัธยมให้กับนักเรียนมัธยมในเขตพื้นที่จังหวัดกระบี่
- 3 ฝึกอบรมวิชาชีพพระยะสันให้กับผู้ต้องขังในจังหวัดกระบี่
- 4 เพิ่มปริมาณผู้เรียนในระดับ ปวส. (ภาคสมทบ)
- 5 พัฒนาระบบเครือข่ายสารสนเทศและการสื่อสาร
- 6 พัฒนาบุคลากรให้มีความเชี่ยวชาญด้านวิชาชีพและส่งเสริมพัฒนาสร้างนวัตกรรมสิ่งประดิษฐ์และงานวิจัย

ความโดดเด่นของสถานศึกษา (ผลงาน/รางวัล/เกียรติยศ/ชื่อเสียง)

- 1 รางวัลรองชนะเลิศ การเข้าร่วมแข่งขันทำอาหารแบบค็อกเทล
- 2 รางวัลชนะเลิศอันดับ 1 ในการแข่งขันการประดิษฐ์กระทงลอย
- 3 รางวัลชนะเลิศอันดับ 1 ในการเข้าร่วมแข่งขันทักษะการผสมเครื่องดื่ม (Bartender) ระดับภาค
- 4 รางวัลชมเชย ที่ 7 ในการเข้าร่วมแข่งขันทักษะการผสมเครื่องดื่ม (Bartender)ระดับชาติ
- 5 รางวัลชนะเลิศอันดับ 1 การประดิษฐ์วัสดุจากสิ่งของเหลือใช้
- 6 รางวัลเหรียญทองแดงระดับชาติ นักกีฬามวยสากลหญิง"ยุทธหัตถีเกมส์"

3. กลยุทธ์และมาตรการ ของสถานศึกษา

พันธกิจที่ 1 ฝึกอบรมและบริการวิชาชีพแก่ประชาชนทุกกลุ่ม

1.1 เพื่อฝึกอบรมและบริการวิชาชีพแก่ประชาชนทุกกลุ่มที่สนใจเรียนในด้านวิชาชีพ

กลยุทธ์ที่ 1 ศึกษาความต้องการรับบริการวิชาชีพเฉพาะของประชาชน

กลยุทธ์ที่ 2 สนับสนุนจัดหาวัสดุในการบริการวิชาชีพเฉพาะให้กับชุมชน

กลยุทธ์ที่ 3 ส่งเสริมความร่วมมือกับเครือข่ายในการฝึกอบรมวิชาชีพ

พันธกิจที่ 2 เทียบโอนความรู้และประสบการณ์ของผู้เรียนในระดับวุฒิ ปวช. และ ปวส.

2.1 เพื่อส่งเสริมการจัดการศึกษาที่มุ่งเน้นการเทียบโอนความรู้และประสบการณ์ของผู้เรียน
ระดับ วุฒิ ปวช. และ ปวส.

กลยุทธ์ที่ 1 ส่งเสริมการจัดการเรียนระบบเทียบโอนความรู้ในระดับ ปวช. และ ปวส.

กลยุทธ์ที่ 2 ส่งเสริมการจัดการเรียนระบบเทียบโอนประสบการณ์ ในระดับ ปวช. และ ปวส.

พันธกิจที่ 3 ผลิตกำลังคนระดับ ปวช. ปวส. ทุกระดับที่มีคุณภาพได้มาตรฐานวิชาชีพ รองรับการเข้าสู่ตลาดแรงงานในโลกยุคดิจิทัล

3.1 เพื่อผลิตกำลังคนระดับ ปวช. ปวส. ทุกระดับที่มีคุณภาพได้มาตรฐานวิชาชีพ รองรับการเข้า

สู่ตลาดแรงงานในยุคโลกดิจิทัล

กลยุทธ์ที่ 1 พัฒนาสมรรถนะผู้เรียน

กลยุทธ์ที่ 2 พัฒนาระบบการจัดการเรียนการสอน

กลยุทธ์ที่ 3 พัฒนาระบบการเรียนรู้ที่หลากหลาย

พันธกิจที่ 4 จัดการศึกษาแบบบูรณาการเศรษฐกิจพอเพียงและสถานศึกษาคุณธรรม เน้นหลักธรรมมาภิบาล

4.1 ส่งเสริมการจัดการเรียนการสอนเพื่อปลูกฝังการสร้างจิตสำนึกตามปรัชญาเศรษฐกิจพอเพียง

กลยุทธ์ที่ 1 ส่งเสริมการจัดการเรียนการสอนเพื่อปลูกฝังการสร้างจิตสำนึกตามปรัชญา

เศรษฐกิจพอเพียง

กลยุทธ์ที่ 2 ส่งเสริมการจัดการเรียนการสอนให้นักศึกษาที่มีคุณธรรมจริยธรรมโดยการเน้นหลัก

ธรรมมาภิบาล

พันธกิจที่ 5 ส่งเสริมพัฒนา สร้างนวัตกรรม สิ่งประดิษฐ์ และงานวิจัย โดยคำนึงถึงความเป็นไทยแลนด์ 4.0

5.1 เพื่อทำความร่วมมือกับบุคคล ชุมชน องค์กรต่างๆ เพื่อสร้างสังคมแห่งการเรียนรู้ มีการจัดทำ

นวัตกรรม สิ่งประดิษฐ์ งานสร้างสรรค์ งานวิจัย สู่สังคม

กลยุทธ์ที่ 1 สร้างและพัฒนาคุณภาพนวัตกรรม สิ่งประดิษฐ์และงานวิจัย

กลยุทธ์ที่ 2 ร่วมมือกับเครือข่าย พัฒนานวัตกรรม สิ่งประดิษฐ์และงานวิจัย

พันธกิจที่ 6 พัฒนาบุคลากรให้มีความเชี่ยวชาญด้านวิชาชีพและสร้างอาชีพใหม่สู่ประชาชนทุกกลุ่มใน
ท้องถิ่น

6.1 เพื่อพัฒนาบุคลากรให้มีความเชี่ยวชาญด้านวิชาชีพและสร้างอาชีพใหม่สู่ประชาชนทุก

กลุ่มในท้องถิ่น

กลยุทธ์ที่ 1 พัฒนาคุณภาพครูให้มีความรู้ความเชี่ยวชาญในสาขาวิชาชีพที่สอน

กลยุทธ์ที่ 2 สร้างอาชีพในกลุ่มผู้เรียนที่มีความพร้อมทั้งด้านความรู้และความสามารถ

พันธกิจที่ 7 พัฒนาผู้เรียนให้สามารถเป็นผู้ประกอบการใหม่ได้อย่างมีคุณภาพ

7.1 เพื่อพัฒนาผู้เรียนให้สามารถเป็นผู้ประกอบการใหม่ได้อย่างมีคุณภาพ

กลยุทธ์ที่ 1 สร้างเครือข่ายความร่วมมือในการจัดการเรียนการสอน

กลยุทธ์ที่ 2 สร้างงานสร้างรายได้ให้กับผู้อื่น

กลยุทธ์ที่ 3 ส่งเสริม สนับสนุนวัสดุ อุปกรณ์ในการประกอบอาชีพ

4. ประวัติ ความเป็นมา และข้อมูลด้านอาคารสถานที่ วิทยาลัยสารพัดช่างกระบี่

4.1 ประวัติ ความเป็นมา ของวิทยาลัยฯ

ด้วยกระทรวงศึกษาธิการ พิจารณาเห็นสมควรให้ขยายการอาชีวศึกษา ประเภทวิทยาลัยสารพัดช่างกระบี่ ซึ่งเปิดทำการสอนหลักสูตรวิชาซีพระยะสั้น และหลักสูตรพิเศษอื่นๆ รวมทั้งสอนวิชาชีพให้แก่ นักเรียนสังกัด สำนักงานคณะกรรมการการศึกษาขั้นพื้นฐาน (สพฐ) ให้มีจำนวนมากขึ้น เพื่อให้สอดคล้องกับความต้องการของ ตลาดแรงงานในท้องถิ่น เมื่อวันที่ 26 ธันวาคม พ.ศ.2538 คณะกรรมการจัดหาที่ตั้งสถานศึกษาของจังหวัดกระบี่ โดยมี นายชวน ภูเก้าล้วน เป็นประธานได้มอบหมายให้คุณวยพร ไหมอ่อน ประสานกับสภาตำบลไสไทย อำเภอเมือง จังหวัดกระบี่ โดยกำนันสมบัติ เองฉ้วน เสนอเรื่องผ่านนายชิต รอดขวัญ นายอำเภอเมืองกระบี่และ นายกิริติศักดิ์ ภูเก้าล้วน ได้เห็นชอบให้ใช้ที่ดินสาธารณประโยชน์ (ควนส้มสร้อย) ซึ่งตั้งอยู่หมู่ที่ 3 ตำบลไสไทย อำเภอเมือง จังหวัดกระบี่ บนเนื้อที่ 18 ไร่ เป็นสถานที่ก่อสร้างวิทยาลัยสารพัดช่างกระบี่โดยได้ดำเนินการตามระเบียบ การขอใช้ที่ดินสาธารณประโยชน์ ตามขั้นตอนและผู้ว่าราชการจังหวัดกระบี่ นายสถิต แสงสี มีหนังสือแจ้งขออนุญาต ให้กรมอาชีวศึกษา ดำเนินการก่อสร้างวิทยาลัยสารพัดช่างกระบี่ ในที่ดินดังกล่าว โดยนายสำคัญ จุลสัตย์ ผู้อำนวยการวิทยาลัยเกษตรกรรมกระบี่ สมัยนั้น และนายเลื่อน ศรีแก้ว ผู้ช่วยผู้อำนวยการวิทยาลัยเทคนิคกระบี่ เป็นผู้ประสานงานในช่วงต่อมา

เมื่อวันที่ 30 พฤษภาคม พ.ศ.2539 กระทรวงศึกษาธิการ ได้ประกาศจัดตั้งวิทยาลัยสารพัดช่างกระบี่ ตามนโยบายของกรมอาชีวศึกษา ชื่อย่อ คือ วช.กบ. และใช้ชื่อภาษาอังกฤษว่า Krabi Polytechnic College

วัตถุประสงค์ในการจัดตั้งเพื่อจัดการศึกษาและฝึกอบรมวิชาชีพให้กับเยาวชน และประชาชนทั่วไป ปีการศึกษา 2541 เปิดหลักสูตรวิชาซีพระยะสั้นเป็นครั้งแรก จำนวน 3 รายวิชา ในสาขายานยนต์ สาขาเกษตรกรรม สาขาพาณิชย์การ

ปีการศึกษา 2542 เปิดสอนหลักสูตรประกาศนียบัตรวิชาชีพ (ปวช.) สาขางานยานยนต์ (สะสมหน่วยกิต) สาขางานบัญชี (สะสมหน่วยกิต) สาขางานธุรกิจโรงแรม (DVT)

ปีการศึกษา 2544 เปิดสอนหลักสูตรประกาศนียบัตรวิชาชีพ (ปวช.) สาขางานไฟฟ้ากำลัง (สะสมหน่วยกิต) สาขางานคอมพิวเตอร์ (สะสมหน่วยกิต)

ปีการศึกษา 2545 เปิดสอนหลักสูตร ประกาศนียบัตรวิชาชีพ (ปวช.) สาขางานการโรงแรม (DVT)

ปีการศึกษา 2546 เปิดสอนหลักสูตร ประกาศนียบัตรวิชาชีพ (ปวช.) สาขางานอิเล็กทรอนิกส์

ปีการศึกษา 2546 เปิดสอนหลักสูตรประกาศนียบัตรวิชาชีพชั้นสูง (ปวส.) สาขางานการบริการอาหาร และเครื่องดื่ม

ปีการศึกษา 2553 เปิดสอนหลักสูตรประกาศนียบัตรวิชาชีพ (ปวช.) สาขางานคอมพิวเตอร์ธุรกิจ

ปีการศึกษา 2558 เปิดสอนหลักสูตรประกาศนียบัตรวิชาชีพชั้นสูง(ปวส.) ภาคสมทบ สาขาไฟฟ้ากำลัง สาขาการบัญชี สาขาการจัดการทรัพยากรมนุษย์

ประวัติการจัดตั้ง ที่ตั้ง เนื้อที่

วิทยาลัยสารพัดช่างกระบี่ จัดตั้งเมื่อวันที่ 30 พฤษภาคม 2539 บนเนื้อที่ 15 ไร่ ตั้งอยู่เลขที่ 50 ถนนวิเศษ ตำบลกระบี่ใหญ่ อำเภอเมือง จังหวัดกระบี่ m

โทรศัพท์ 075-613148

โทรสาร 075-6213150

เว็บไซต์ www.KrabiPolytechniccollege.ac.th

E-mail : krabipoly@hotmail.com

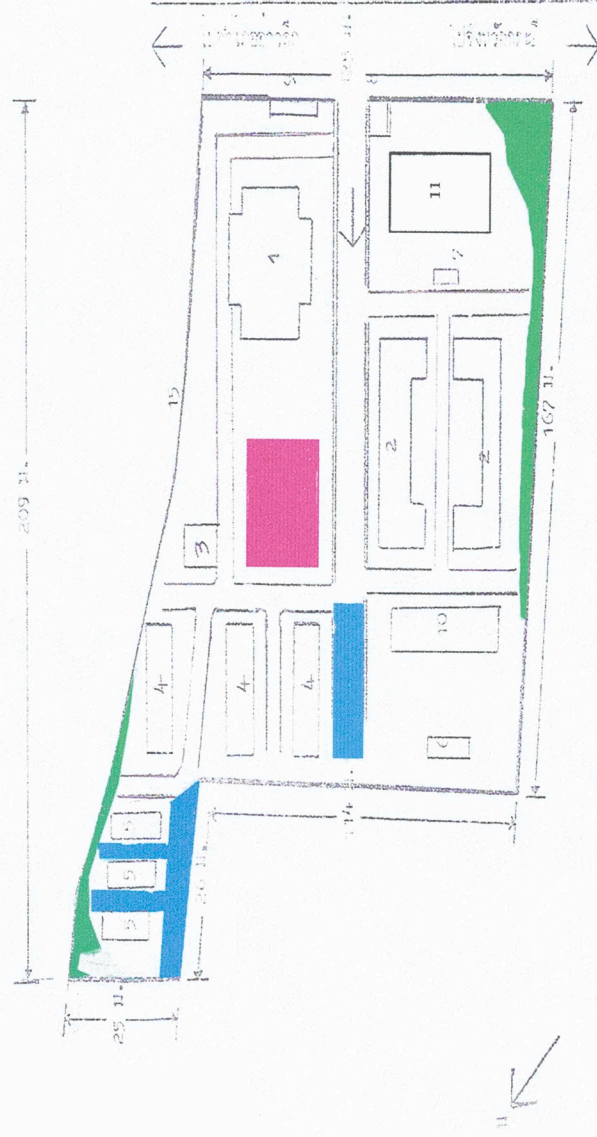
รายละเอียดแผนที่วิทยาลัย

รายละเอียดสิ่งก่อสร้างในปัจจุบัน

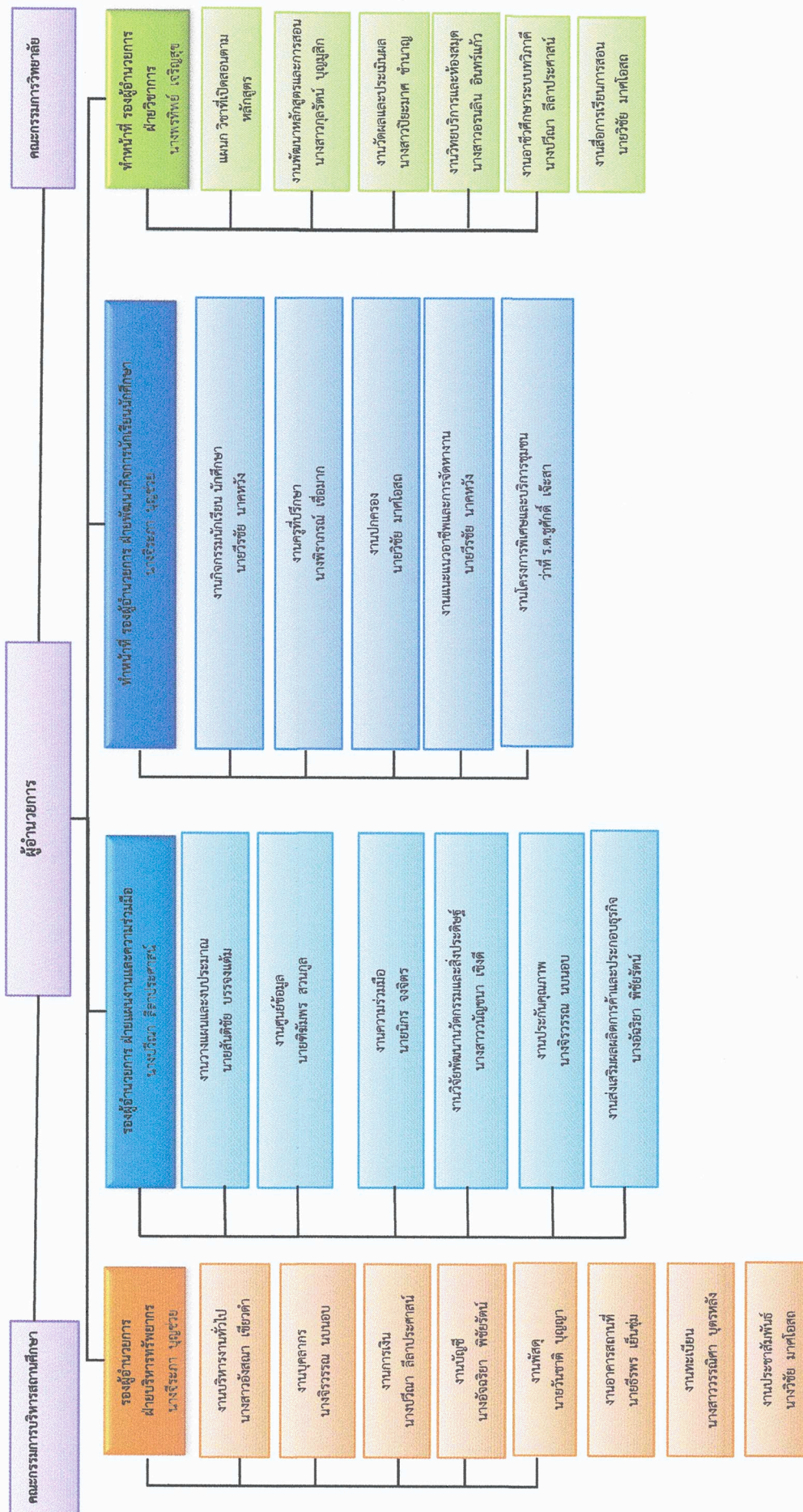
1. อาคารงานและหอประชุม
2. อาคารปฏิบัติการ 3 ชั้น
3. บันไดรถเข็น 7-8
4. บ้านพักครูเรือนแถว
5. บ้านพักการโรง
6. ห้องน้ำห้องซัก
7. มอเตอ
8. บิโอบาย
9. บ้านอเนก
10. โรงอาหารและร้านค้า
11. สนามเทนนิส

แหล่งอ้างอิงข้อมูลปี 2550

-  อาคาร โรงสีโรงเบ
-  ถนน
-  ปรับปรุงพื้นที่ (ถนน)



5. แผนภูมิโครงสร้างการบริหาร วิทยาลัยสารพัดช่างกระบี่



6. ข้อมูลบุคลากร วิทยาลัยสารพัดช่างกระบี่

6.1 อัตรากำลัง ปี 2564 ข้อมูล ณ วันที่ 1 ตุลาคม 2564

ผู้ให้ข้อมูล ...นางจิรวรรณ...นบอบ.....

อัตรากำลังของ ..วิทยาลัยสารพัดช่างกระบี่.....	มีบุคลากรทั้งสิ้น	42 คน
---	-------------------	-------

ก. ข้าราชการ	10	คน
1 ผู้บริหาร	1	คน
2 ข้าราชการ	9	คน
3 ข้าราชการพลเรือน	-	คน
ข. ลูกจ้างประจำ	1	คน
1 ทำหน้าที่สอน	-	คน
2 ทัวไป/สนับสนุน	1	คน
ค. พนักงานราชการ	9	คน
1 ทำหน้าที่สอน	9	คน
2 ทัวไป/สนับสนุน	-	คน
ง. ลูกจ้างชั่วคราว	22	คน
1 ทำหน้าที่สอน	4	คน
2 ทัวไป/สนับสนุน	18	คน

จ. มีข้าราชการ/ลูกจ้าง มาช่วยราชการ	-	คน
ฉ. มีข้าราชการ/ลูกจ้าง ไปช่วยราชการที่อื่น	-	คน

ช. มีอัตราว่าง ไม่มีคนครอง	-	คน
1 ข้าราชการ	-	คน
2 ลูกจ้างประจำ	-	คน

6.2 ข้อมูลบุคลากร จำแนกตามวุฒิการศึกษา 42 คน

ก. ครูผู้สอน

	ก. ครูผู้สอน	ข. เจ้าหน้าที่ทั่วไป/สนับสนุน	รวม
- ต่ำกว่า ม.6	- คน	5 คน	5 คน
- ปวช./ม.6	- คน	2 คน	2 คน
- ปวส./อนุปริญญาตรี	- คน	3 คน	3 คน
- ปริญญาตรี	17 คน	9 คน	26 คน
- ปริญญาโท	5 คน	- คน	5 คน
- ปริญญาเอก	1 คน	- คน	1 คน
รวม	23 คน	19 คน	42 คน

6.3 ข้อมูลลูกจ้างชั่วคราว จำแนกตามแหล่งเงินที่จ้าง

ก. ครูผู้สอน

	ก. ครูผู้สอน	ข. เจ้าหน้าที่ทั่วไป/สนับสนุน	รวม
- จ้างด้วยงบบุคลากร	9 คน	- คน	9 คน
- จ้างด้วยงบดำเนินงาน	- คน	10 คน	10 คน
- จ้างด้วยงบเงินอุดหนุน	3 คน	4 คน	7 คน
- จ้างด้วยเงินรายได้ (บกศ.)	- คน	3 คน	3 คน
- จ้างด้วยเงินอื่น ๆ	1 คน	1 คน	2 คน
รวม	13 คน	18 คน	31 คน

6.3 ข้อมูลบุคลากรทั้งหมด จำแนกตามหน้าที่ ความรับผิดชอบ

6.3.1. ข้าราชการ

รวม 10 คน (ข้าราชการครู และบุคลากรทางการศึกษา)

ชื่อ - สกุล	วุฒิการศึกษา (ป.เอก/โท/ตรี...)	ปฏิบัติหน้าที่	
		สอนวิชา	สนับสนุน/ธุรการทั่วไป
1.นางจีระภา บุญช่วย	ป.โท		รองผู้อำนวยการฝ่ายพัฒนากิจการฯ
			รองผู้อำนวยการฝ่ายบริหารทรัพยากร
2.นางพรทิพย์ เจริญสุข	ป.ตรี		ครู ค.ศ 2 ทำหน้าที่
			รองผู้อำนวยการฝ่ายวิชาการ

ชื่อ - สกุล	วุฒิการศึกษา	ปฏิบัติหน้าที่	
	(ป.เอก/โท/ตรี...)	สอนวิชา	สนับสนุน/ธุรการทั่วไป
3. นางเดือนใจ ศรีหมุ่น	ป.โท	ศิลปะและการประดิษฐ์	หัวหน้าแผนกการบัญชี
4. นางปวีณา ลีลาประศาสน์	ป.ตรี	การโรงแรม	หัวหน้างานทวิภาคี
5. นางสาววรรณิศา บุตรหลัง	ป.ตรี	การโรงแรม	หัวหน้างานทะเบียน
6. นางจิรวรรณ นบมอบ	ป.ตรี	วิทยาศาสตร์	หัวหน้างานบุคลากร
7. นายวันชาติ บุญญา	ป.ตรี	เทคนิคพื้นฐาน	หัวหน้างานพัสดุ
8. นางสาวปิยะมาศ ชำนาญ	ป.เอก	คอมพิวเตอร์ธุรกิจ	หัวหน้างานวัดผลและประเมินผล
9. นางสาวกุลรัตน์ บุญมุสิก	ป.ตรี	ภาษาไทย	หัวหน้างานหลักสูตร
10. นางสาวอังสนา เขียวดำ	ป.ตรี	ภาษาอังกฤษ	หัวหน้างานบริหารงานทั่วไป

6.3.2. ลูกจ้างประจำ รวม 1 คน (ทำหน้าที่สอน ธุรการ ทั่วไป)

ชื่อ - สกุล	วุฒิการศึกษา (ป.เอก/โท/ตรี...)	ปฏิบัติหน้าที่	
		สอนวิชา	สนับสนุน/ธุรการทั่วไป
1. นายอุเชนทร์ กุลบุตร	ม.3	-	พนักงานขับรถ

6.3.3. พนักงานราชการ รวม 9 คน (ทำหน้าที่สอน ธุรการ ทั่วไป)

ชื่อ - สกุล	วุฒิการศึกษา (ป.เอก/โท/ตรี...)	ปฏิบัติหน้าที่	
		สอนวิชา	สนับสนุน/ธุรการทั่วไป
1. นายสันติชัย บรรจงแต้ม	ป.ตรี	ไฟฟ้ากำลัง	หัวหน้างานวางแผนและงบบฯ
2. นางสาวนัญชญา เจริญดี	ป.โท	คณิตศาสตร์	หัวหน้างานวิจัยพัฒนานวัตกรรมฯ
3. นายฉิมพร สนวนกุล	ป.ตรี	อิเล็กทรอนิกส์	หัวหน้างานศูนย์ข้อมูล
4. นายวีรชัย นาคหวัง	ป.ตรี	บริหารทรัพยากร	หัวหน้างานกิจกรรมนักเรียนนักศึกษา
5. นางอัจฉริยา พิชัยรัตน์	ป.ตรี	บัญชี	หัวหน้างานบัญชี
6. ว่าที่ รต.ชูศักดิ์ เจ๊ะสา	ป.ตรี	ช่างยนต์	หัวหน้างานโครงการพิเศษ
7. นายธีรพร เย็นชุ่ม	ป.ตรี	ช่างยนต์	หัวหน้างานอาคารสถานที่
8. นายนิกร จงจิตร	ป.ตรี	ช่างยนต์	หัวหน้างานความร่วมมือ
9. นายวิชัย มาศโอสถ	ป.ตรี	ไฟฟ้ากำลัง	หัวหน้างานปกครอง

6.3.4. ลูกจ้างชั่วคราว รวม 22 คน (ทำหน้าที่สอน ธุรการ ทั่วไป)

ชื่อ - สกุล	วุฒิการศึกษา (ป.เอก/โท/ตรี...)	ปฏิบัติหน้าที่	
		สอนวิชา	สนับสนุน/ธุรการทั่วไป
1. นางนวมล ปราบเสร็จ	ป.ตรี	อาหารและโภชนาการ	หัวหน้างานสวัสดิการ
2. นางสาวอรนลิน อินทร์แก้ว	ป.โท	อาหารและโภชนาการ	หัวหน้าแผนกอาหารและโภชนา
3. นายชิววิทย์ จรัสกิตติตระกูล	ป.ตรี	อิเล็กทรอนิกส์	หัวหน้างานสื่อ
4. นางสาววิชรภรณ์ หมัดเหย่	ป.ตรี	วิทยาการจัดการสุขภาพ	หัวหน้าแผนกวิทยาการจัดการ
5. นางสาวโสภา จันทรานนท์	ป.ตรี		เจ้าหน้าที่งานการเงิน
6. นางสาวปวีรีศา คุ่มสวน	ปวส.		เจ้าหน้าที่ฝ่ายวางแผนฯ
7. นางสาวกชพร โภคศักดิ์ศรี	ป.ตรี		เจ้าหน้าที่ฝ่ายพัฒนาการฯ
8. นางสาวจันทิมา ดวงขวัญ	ป.ตรี		เจ้าหน้าที่ฝ่ายพัฒนาการฯ/บริหาร
9. นางศรินทร์ สนวนกุล	ป.ตรี		เจ้าหน้าที่งานพัสดุ

10.นางยุพา ห้วยลึก	ปวส.		เจ้าหน้าที่งานบัญชี
11. นางณัฐธิดา นิลพันธ์	ป.ตรี		เจ้าหน้าที่งานบุคลากร/บริหาร
12. นางสาววารุภรณ์ ภาธา	ป.ตรี		เจ้าหน้าที่งานพัสดุ
13. นางสาวสุธารัตน์ ชูช่วย	ป.ตรี		เจ้าหน้าที่ฝ่ายวิชาการ
14. นายจรัสศักดิ์ เจริญรัตนการณ์	ปวช.		พนักงานขับรถยนต์
15. นายสิทธิวัฒน์ บุตรลุ่ม	ป.ตรี		เจ้าหน้าที่ฝ่ายวิชาการ
16. นางสาวนุจรินทร์ มีล้ำม	ปวส.		เจ้าหน้าที่งานทะเบียน
17. นางสาววรรณิ์ เหล็กเกิดผล	ป.ตรี		เจ้าหน้าที่งานการเงิน
18. นายวิชัย สาระวารี	มัธยมปลาย		คนงาน
19. นายอมร พงศ์สิงห์	ประถมต้น		นักการภารโรง
20.นางปราณี ศรีหมาด	ประถมต้น		แม่บ้าน
21.นางสาววิมล เสนเรือง	ประถมต้น		ยามรักษาการณ์
22.นายจำรูญ ปราบคช	ประถมต้น		ยามรักษาการณ์

7. ข้อมูลนักเรียน นักศึกษา

7.1 จำนวนนักเรียนนักศึกษา ปัจจุบัน
ปีการศึกษา 2564 (ปัจจุบัน)

1. หลักสูตรในระบบ/ต่อเนื่อง **รวมทั้งสิ้น**

282 คน

คน

หน่วย : คน

ประเภทวิชา/สาขา	ภาคเรียนที่ 2/2564 (ปัจจุบัน)												รวมทั้งสิ้น		
	ระดับ ปวช.			ระดับ ปวส.			ระดับ ป.ตรี/ปทล.			รวม					
	ปีที่ 1	ปีที่ 2	ปีที่ 3	รวม	ปีที่ 1	ปีที่ 2	ปีที่ 3	รวม	ปีที่ 1		ปีที่ 2	ปีที่ 3			
รวมทั้งสิ้น															
1. ประเภทวิชา ช่างอุตสาหกรรม															
- สาขาวิชา/งานยานยนต์	-	20	30	50	-	-	-	-	-	-	-	-	-	-	50
- สาขาวิชา/งาน ไฟฟ้ากำลัง	-	17	25	42	-	-	-	-	-	-	-	-	-	-	42
- สาขาวิชา/งานอิเล็กทรอนิกส์	-	-	5	5	-	-	-	-	-	-	-	-	-	-	5
- สาขาวิชา/งาน ไฟฟ้ากำลัง(ภาคสมทบ)	-	-	-	-	22	10	32	-	-	-	-	-	-	-	32
2. ประเภทวิชา พาณิชยกรรม															
- สาขาวิชา/งาน การบัญชี	-	8	9	17	-	-	-	-	-	-	-	-	-	-	17
- สาขาวิชา/งาน การบัญชี (ภาคสมทบ)	-	-	-	-	12	15	27	-	-	-	-	-	-	-	27
- สาขาวิชา/งาน คอมพิวเตอร์ธุรกิจ (สมทบ)	-	12	12	24	-	5	5	-	-	-	-	-	-	-	29
- สาขาวิชา/งาน ธุรกิจค้าปลีก	-	-	4	4	-	-	-	-	-	-	-	-	-	-	4
- สาขาวิชา/งาน การจัดการทรัพยากรมนุษย์ (ภาคสมทบ)	-	-	-	-	14	6	20	-	-	-	-	-	-	-	20
3. ประเภทวิชา อุตสาหกรรมการท่องเที่ยว															
- สาขาวิชา/งาน การโรงแรม	-	21	14	35	-	-	-	-	-	-	-	-	-	-	35
- สาขาวิชา/งาน บริการอาหารและเครื่องดื่ม	-	-	-	-	-	9	9	-	-	-	-	-	-	-	9
4. ประเภทวิชา คหกรรมศาสตร์															
- สาขาวิชา/งานอาหารและโภชนาการ	-	7	4	11	-	1	1	-	-	-	-	-	-	-	12
5. ประเภทวิชา เทคโนโลยีภูมิทัศน์															
- สาขาวิชา/งานเทคโนโลยีภูมิทัศน์	-	-	-	-	-	-	-	-	-	-	-	-	-	-	-
2. หลักสูตรนอกระบบ/ระยะสั้น															
2.1 หลักสูตรวิชาชีพระยะสั้น	104 คน														104 คน
2.2 หลักสูตรเสริมวิชาชีพ (แกนมัธยม)	778 คน														778 คน
ทั้งปีการศึกษา (2564)															822 คน
2.3 หลักสูตรเกษตรระยะสั้น															
2.4 หลักสูตรอื่นๆ															

7.2 เป้าหมายจำนวนนักเรียน นักศึกษา

ปีการศึกษา 2565 (ปีต่อไป)

1. หลักสูตรในระบบ/ต่อเนื่อง

รวมทั้งสิ้น 293 คน

หน่วย : คน

ประเภทวิชา/สาขา	ภาคเรียนที่ 1/2565 (ปีต่อไป)										รวมทั้งสิ้น					
	ระดับ ปวช.			ระดับ ปวส.			ระดับ ป.ตรี/ป.ทล.									
	ปีที่ 1	ปีที่ 2	ปีที่ 3	รวม	ปีที่ 1	ปีที่ 2	ปีที่ 3	รวม	ปีที่ 1	ปีที่ 2		ปีที่ 3	รวม			
รวมทั้งสิ้น																
1. ประเภทวิชา ช่างอุตสาหกรรม																
- สาขาวิชา/งาน ยานยนต์	-	-	20	20	-	-	-	-	-	-	-	-	-	-	-	20
- สาขาวิชา/งาน เทคโนโลยียานยนต์ (ภาคสมทบ)	-	-	-	-	20	-	20	20	-	-	-	-	-	-	-	20
- สาขาวิชา/งาน ไฟฟ้ากำลัง	-	-	17	17	-	-	-	-	-	-	-	-	-	-	-	17
- สาขาวิชา/งาน ไฟฟ้ากำลัง (ภาคสมทบ)	-	-	-	-	20	22	20	42	-	-	-	-	-	-	-	42
- สาขาวิชา/งาน อิเล็กทรอนิกส์อุตสาหกรรม	-	-	-	-	20	-	20	20	-	-	-	-	-	-	-	20
2. ประเภทวิชา พาณิชยกรรม																
- สาขาวิชา/งาน การบัญชี	-	-	8	8	-	-	-	-	-	-	-	-	-	-	-	8
- สาขาวิชา/งาน การบัญชี (ภาคสมทบ)	-	-	-	-	20	12	20	32	-	-	-	-	-	-	-	32
- สาขาวิชา/งาน คอมพิวเตอร์ธุรกิจ/ธุรกิจดิจิทัล	-	-	12	12	20	-	20	20	-	-	-	-	-	-	-	32
- สาขาวิชาธุรกิจค้าปลีก	-	-	-	-	-	-	-	-	-	-	-	-	-	-	-	-
- สาขาวิชา/งาน การจัดการ (ภาคสมทบ)	-	-	-	-	20	14	20	34	-	-	-	-	-	-	-	34
3. ประเภทวิชา คหกรรมศาสตร์																
- สาขาวิชา/งาน อาหารและโภชนาการ	-	-	7	7	20	-	20	20	-	-	-	-	-	-	-	27
4. ประเภทวิชา อุตสาหกรรมการท่องเที่ยว																
- สาขาวิชา/งาน การโรงแรม	-	-	21	21	-	-	-	-	-	-	-	-	-	-	-	21
- สาขาวิชา/งาน การบริการอาหารและเครื่องดื่ม	-	-	-	-	20	-	20	20	-	-	-	-	-	-	-	20

2. หลักสูตรนอกระบบ/ระยะสั้น

ทั้งปีการศึกษา (2565) รวมทั้งสิ้น 16,120 คน

2.1 หลักสูตรวิชาชีพระยะสั้น

6,520 คน

2.3 หลักสูตรเกษตรระยะสั้น

..... คน

2.3 หลักสูตร ปชช. คน

2.2 หลักสูตรเสริมวิชาชีพ (แกนมัธยม)

1,600 คน

2.4 หลักสูตรระยะสั้น ดชด.

..... คน

2.4 หลักสูตรอื่น ๆ 8,000 คน

ส่วนที่ 3
แผนปฏิบัติการและแผนใช้จ่ายเงินงบประมาณ
วิทยาลัยสารพัดช่างกระบี่

3.1 สรุปผลการใช้จ่ายเงิน ปีที่ผ่านมา (ปีงบประมาณ พ.ศ. 2564)

หน่วย : บาท

แผนงาน/งบรายจ่าย	ผลผลิต						โครงการ					รวมทั้งสิ้น เป็นเงิน	
	ปวช.	ปวส.	ระยะสั้น	สิ่งประดิษฐ์/ หุ่นยนต์	วิจัยสร้าง องค์ความรู้	รวม	1. โครงการ ขับเคลื่อนวิทยา ลัยสารพัดช่าง เพื่อพัฒนา กำลังคนสู่ทักษะ	2.โครงการศูนย์ ซ่อมสร้างเพื่อ ชุมชน	3. โครงการสอน รวมมัธยมศึกษา กับอาชีวศึกษา (ทวิศึกษา)	4.โครงการ สนับสนุน ค่าใช้จ่ายใน การจัดการศึกษา	5.โครงการ เรียนฟรี15ปี (งบอุดหนุน จัดการเรียนฯ)		รวมทั้งสิ้น
	266,965.00	234,791.25	14,039,105.84	-	78,930.00	14,619,792.09	192,975	282,962.70	807,692.70	961,405.35	1,349,030	3,594,065.61	18,213,857.70
1. แผนงานขยายโอกาสและพัฒนาคุณภาพการศึกษา													
- งบประมาณ	-	-	8,528,990	-	-	8,528,990	-	-	-	-	-	-	8,528,990
- งบดำเนินงาน	83,991.00	117,191.25	4,365,881.84	-	78,930.00	4,645,994.09	-	-	-	-	-	-	4,645,994.09
- งบลงทุน	-	-	-	-	-	-	-	-	-	-	-	-	-
- งบเงินอุดหนุน	182,974.00	117,600	-	-	-	300,574.00	-	-	-	-	-	-	300,574.00
- งบรายจ่ายอื่น	-	-	1,144,234.00	-	-	1,144,234.00	192,975.11	282,962.70	807,692.45	961,405.35	1,349,030	3,594,065.61	4,738,300
2. แผนงาน													
- งบประมาณ	-	-	-	-	-	-	-	-	-	-	-	-	-
- งบดำเนินงาน	-	-	-	-	-	-	-	-	-	-	-	-	-
- งบลงทุน	-	-	-	-	-	-	-	-	-	-	-	-	-
- งบเงินอุดหนุน	-	-	-	-	-	-	-	-	-	-	-	-	-
- งบรายจ่ายอื่น	-	-	-	-	-	-	-	-	-	-	-	-	-

ส่วนที่ 3

3.2 ประมาณการรายรับ - รายจ่าย ปีงบประมาณ พ.ศ. 2565 (ปีต่อไป)
วิทยาลัยสารพัดช่างกระบี่

1. ประมาณการรายรับ	23,721,752.30	บาท
ก. เงินรายได้ (บกศ.) ยกมา	3,002,972.30	บาท
- ยอดยกมาจากปีปัจจุบัน	1,502,972.30	บาท
- คาดว่ามีรายรับในปีต่อไป	1,500,000.00	บาท
ข. เงินงบประมาณ ปี 2564 (ปีต่อไป) ที่คาดว่าจะได้รับ	20,718,780	บาท
งบบุคลากร	7,640,880	บาท
งบดำเนินงาน	3,881,500	บาท
งบลงทุน	6,075,200	บาท
งบเงินอุดหนุน	1,416,000	บาท
งบรายจ่ายอื่น	1,705,200	บาท
2. ประมาณการรายจ่าย	20,718,780.00	บาท
งบบุคลากร	7,640,880.00	บาท
- เงินเดือนข้าราชการ	4,219,800.00	บาท
- เงินวิทยฐานะ/ค่าตอบแทนพิเศษ	386,400	บาท
- ค่าจ้างประจำ	369,480	บาท
- ค่าตอบแทนพนักงานราชการ	2,665,200	บาท
งบดำเนินงาน	3,881,500.00	บาท
- เงินสมทบประกันสังคมพนักงานราชการ	86,500	บาท
- ค่าตอบแทน ใช้สอย และวัสดุ	2,695,000.00	บาท
- ค่าสาธารณูปโภค	1,100,000.00	บาท
งบลงทุน	6,075,200	บาท
- ค่าที่ดินและสิ่งก่อสร้าง	1,995,200	บาท
- ค่าครุภัณฑ์	4,080,000	บาท
งบเงินอุดหนุน	1,416,600	บาท
- อุดหนุนจัดการเรียน	800,000	บาท
- ค่าอุปกรณ์การเรียน	63,000	บาท
- ค่าเครื่องแบบนักเรียน	100,000	บาท
- ค่าหนังสือ	274,000	บาท
- อุดหนุนค่าอุปกรณ์การเรียนของนักเรียนสายอาชีพอาชีวศึกษา	100,000	บาท

- อุดหนุนสิ่งประดิษฐ์ใหม่และหุ่นยนต์	79,000	บาท
งบรายจ่ายอื่น	1,705,200	บาท
- โครงการสอนเรียนร่วมมัธยมศึกษา+อาชีวศึกษา (ทวิศึกษา)	800,000	บาท
- โครงการขับเคลื่อนวิทยาลัยสารพัดช่างเพื่อพัฒนา กำลังคนสู่ทักษะเฉพาะกลุ่มฯ.	190,000	บาท
- โครงการลดปัญหาการออกกลางคัน	13,000	บาท
- โครงการพัฒนารูปแบบและยกระดับคุณภาพ ศูนย์ซ่อมสร้างเพื่อชุมชน (Fix it)	280,000	บาท
- โครงการส่งเสริมการประกอบอาชีพอิสระในกลุ่มผู้เรียนอาชีวศึกษา	115,000	บาท
- โครงการจัดหาบุคลากรสายสนับสนุนเพื่อคืนครูให้นักเรียน	117,600	บาท
- โครงการเร่งประสิทธิภาพการสอนครูอาชีวศึกษา	189,600	บาท
สำรองจ่ายฉุกเฉิน	3,002,972.30	บาท

แผนการใช้จ่ายเงินปีตามแผนปฏิบัติการ (ปี 2565) แหล่งเงิน ผลผลิต/โครงการ										รวมทั้งสิ้น			
รายการค่าใช้จ่าย/รายจ่ายตามงบประมาณ	ผลผลิต						โครงการ				รวมทั้งสิ้น เป็นเงิน		
	งบบุคลากร	ปวช.	ปวส.	ระยะสั้น	สิ่งประดิษฐ์ /ทุนยนต์	วิจัยสร้าง องค์ความรู้	รวม	8. โครงการ ส่งเสริมการ ประกอบ อาชีพอิสระ ในกลุ่ม ผู้เรียน อาชีวศึกษา	9. โครงการ พัฒนา รูปแบบ และ ยกระดับ คุณภาพ ศูนย์ซ่อม สร้างเพื่อ ชุมชน (Fix it)	10. โครงการ เรียนร่วม มัธยมศึกษา+ อาชีวศึกษา (ทวิศึกษา)		11. โครงการลด ปัญหาการ ออกกลางคัน ของผู้เรียน อาชีวศึกษา	เงินรายได้
- งบรายจ่ายอื่น	-	117,600	189,600	190,000	-	-	497,200	115,000	280,000	800,000	13,000	-	1,705,200
- โครงการลดปัญหาออก กลางคันของผู้เรียนอาชีวศึกษา	-	-	-	-	-	-	-	-	-	-	13,000	-	13,000
- โครงการสอนเรียนร่วมมัธยมศึกษา+ อาชีวศึกษา (ทวิศึกษา)	-	-	-	-	-	-	-	-	800,000	800,000	-	-	800,000
- โครงการขับเคลื่อนวิทยาลัยสารพัด ช่างเพื่อพัฒนาคนสู่ทักษะเฉพาะกลุ่ม	-	-	-	190,000	-	-	190,000	-	-	-	-	-	-
- โครงการส่งเสริมการประกอบอาชีพ อิสระในกลุ่มผู้เรียนอาชีวศึกษา	-	-	-	-	-	-	-	115,000	-	-	-	-	115,000
- โครงการเร่งประสิทธิภาพการสอนครู อาชีวศึกษา	-	117,600	-	-	-	-	117,600	-	-	-	-	-	117,600
- โครงการจัดทำบุคลากรการสนับสนุน เพื่อคืนครูให้แก่โรงเรียน	-	-	189,000	-	-	-	189,600	-	-	-	-	-	189,600
- โครงการพัฒนารูปแบบและยกระดับ ศูนย์ซ่อมสร้างเพื่อชุมชน (Fix it)	-	-	-	-	-	-	-	-	280,000	-	-	-	280,000

แผนการใช้จ่ายเงินปีตามแผนปฏิบัติการ (ปี 2565) แหล่งเงิน ผลผลิต/โครงการ										รวมทั้งสิ้น				
รายการค่าใช้จ่าย/รายจ่ายตามงบประมาณ	ผลผลิต						โครงการ				เงินรายได้	เป็นเงิน		
	งบบุคลากร	ปวช.	ปวส.	ระยะสั้น	สิ่งประดิษฐ์/ทุนยนต์	วิจัยสร้างองค์ความรู้	1. โครงการสนับสนุนค่าใช้จ่ายในการจัดการศึกษาตั้งแต่ระดับอนุบาลจนถึงขั้นพื้นฐาน	7. โครงการขยายโอกาสการศึกษาและพัฒนาทักษะวิชาชีพเพื่อเตรียมความพร้อมเข้าสู่ตลาดแรงงาน	8. โครงการส่งเสริมการประกอบอาชีพอิสระในกลุ่มผู้เรียนอาชีวศึกษา	9. โครงการพัฒนาแบบและยกระดับคุณภาพศูนย์ซ่อมสร้างเพื่อชุมชน (Fix it)			10. โครงการขยายและยกระดับอาชีวศึกษาทวิภาคีคู่คุณภาพมาตรฐาน	รวมทั้งสิ้น
รายการค่าใช้จ่าย/รายจ่ายตามงบประมาณ	-	-	-	-	-	-	-	-	-	-	-	-	-	
	-	-	-	-	-	-	-	-	-	-	-	-	-	
	-	-	-	-	-	-	-	-	-	-	-	-	-	
	-	-	-	-	-	-	1,237,000	-	-	-	-	1,237,000	-	1,237,000
	-	100,000	-	-	-	-	-	-	-	-	-	100,000	-	100,000
	-	-	-	-	-	-	-	-	-	-	-	-	-	-

แผนการใช้จ่ายเงินปีตามแผนปฏิบัติการ (ปี 2565) แหล่งเงิน ผลผลิต/โครงการ										รวมทั้งสิ้น			
	ผลผลิต			โครงการ						เงินรายได้	เป็นเงิน		
	งบบุคลากร	ปวช.	ปวส.	ระยะสั้น	สิ่งประดิษฐ์ / ทุนยนต์	วิจัยสร้าง องค์ความรู้	6. โครงการวิจัย เพื่อถ่ายทอด เทคโนโลยี	7. โครงการ ขยาย โอบาย การศึกษา วิชาชีพ และ พัฒนา ทักษะ วิชาชีพ เพื่อ ตรีชมความ พร้อมเข้าสู่ ตลาดแรงงาน	8. โครงการ ส่งเสริมการ ประกอบ อาชีพอิสระ ในกลุ่ม ผู้เรียน อาชีวศึกษา			9. โครงการ พัฒนา รูปแบบและ ยกระดับ คุณภาพ ศูนย์ซ่อม สร้างเพื่อ ชุมชน (Fix it)	10. โครงการ ขยายและ ยกระดับ อาชีวศึกษา ทวิภาคีคู่ คุณภาพ มาตรฐาน บกต.
รายการค่าใช้จ่าย/รายจ่ายตาม งบประมาณ	-	-	-	1,000,000	-	-	1,000,000	-	-	-	-	100,000	1,100,000
- ค่าสาธารณูปโภค (ขั้นต่ำ)	-	-	-	1,000,000	-	-	1,000,000	-	-	-	-	100,000	1,100,000
ค่าโทรศัพท์	-	-	-	30,000	-	-	30,000	-	-	-	-	-	30,000
ค่าน้ำประปา	-	-	-	70,000	-	-	70,000	-	-	-	-	-	70,000
ค่าไฟฟ้า	-	-	-	900,000	-	-	900,000	-	-	-	-	100,000	1,000,000
- งบลงทุน	-	-	-	5,875,200	-	-	5,875,200	-	-	-	-	200,000	6,075,200
3.1 ครุภัณฑ์	-	-	-	3,880,000	-	-	3,880,000	-	-	-	-	200,000	4,080,000
- ค่าครุภัณฑ์	-	-	-	3,880,000	-	-	3,880,000	-	-	-	-	200,000	4,080,000
3.2 สิ่งก่อสร้าง	-	-	-	1,995,200	-	-	1,995,200	-	-	-	-	-	1,995,200
- งบเงินอุดหนุน	-	-	-	-	-	-	-	-	-	-	-	-	-
- อุดหนุนโครงการเสริมสร้างนวัตกรรม การพัฒนาเทคโนโลยีสิ่งประดิษฐ์ของคน รุ่นใหม่และทุนยนต์	-	-	-	-	-	-	-	79,000	-	-	-	-	79,000

แผนการใช้จ่ายเงินปีตามแผนปฏิบัติการ (ปี 2565) แหล่งเงิน ผลผลิต/โครงการ										รวมทั้งสิ้น		
รายการค่าใช้จ่าย/รายการจ่ายตามงบประมาณ	ผลผลิต				โครงการ					เงินรายได้	รวมทั้งสิ้น	
	งบบุคลากร	ปวช.	ปวส.	ระยะสั้น	1. โครงการสนับสนุนค่าใช้จ่ายในการจัดการศึกษาตั้งแต่ระดับอนุบาลจนจบการศึกษาขั้นพื้นฐาน	2. โครงการจ้างครูวิชาชีพผู้ทรงคุณค่า	3. โครงการจัดหาบุคลากรสนับสนุนเพื่อคืนครูให้ทันเรียน	4. โครงการเร่งประสิทธิภาพการสอนครูอาชีวศึกษา	5. แผนงานบุคลากรภาครัฐ			
- ค่าใช้จ่าย	865,000	9,000	6,600	1,531,900	-	1,634,000	49,932	-	-	-	17,932	1,701,128
ค่าเช่าทรัพย์สิน (ขั้นต่ำ) วันนมแม่ร้าง	-	-	-	-	-	-	-	-	-	-	-	-
ค่าเช่าทรัพย์สิน (ขั้นต่ำ) เครื่องถ่าย	-	-	-	-	-	-	-	-	-	-	-	-
ค่าใช้จ่ายในการเดินทางไปราชการ	-	-	-	300,000	-	300,000	-	-	-	-	-	300,000
ค่าซ่อมรถยนต์ราชการ	-	-	-	-	-	-	-	-	-	-	-	-
ค่าซ่อมครุภัณฑ์	-	-	-	50,000	-	50,000	-	-	-	-	-	50,000
ค่าซ่อมสิ่งก่อสร้าง	-	-	-	50,000	-	50,000	-	-	-	-	-	50,000
ค่าจ้างเหมาบริการ	-	-	-	1,131,900	-	1,131,900	-	-	-	-	-	1,131,900
เงินสมทบประกันสังคม	86,500	9,000	6,600	-	-	102,100	49,932	-	-	-	17,196	169,228
- ค่าวัสดุ	-	41,000	20,000	600,000	-	661,000	180,000	-	-	-	50,000	891,000
วัสดุสำนักงาน	-	41,000	-	-	-	41,000	-	-	-	-	-	41,000
วัสดุเชื้อเพลิงและหล่อลื่น	-	-	-	150,000	-	150,000	-	-	-	-	-	150,000
วัสดุไฟฟ้าและวิทยุ	-	-	-	-	-	-	-	-	-	-	-	-
วัสดุการศึกษา	-	-	20,000	400,000	-	420,000	180,000	-	-	-	50,000	650,000
วัสดุงานบ้านงานครัว	-	-	-	50,000	-	50,000	-	-	-	-	-	50,000
วัสดุหนังสือ วารสารและตำรา	-	-	-	-	-	-	-	-	-	-	-	-
วัสดุคอมพิวเตอร์	-	-	-	-	-	-	-	-	-	-	-	-
วัสดุยานพาหนะและขนส่ง	-	-	-	-	-	-	-	-	-	-	-	-

ส่วนที่ 3

3.3 สรุปงบหน้ารายการจ่ายปีงบประมาณ พ.ศ. 2565

วิทยาลัยสารพัดช่างกระบี่

รายการค่าใช้จ่าย/รายการตาม งบประมาณ	ผลการใช้จ่ายเงินปีตามแผนปฏิบัติการ (ปี 2565) แหล่งเงิน ผลผลิต/โครงการ						เงินรายได้	รวมทั้งสิ้น เป็นเงิน						
	ผลผลิต													
	งบบุคลากร	ปวช.	ปวส.	ระยะสั้น	สิ่งประดิษฐ์/ ทุนยนต์	วิจัยสร้าง องค์ความรู้			รวม	1. โครงการ สนับสนุน ค่าใช้จ่ายใน การจัดการ ศึกษาตั้งแต่ ระดับอนุบาล จนจบ การศึกษาชั้น พื้นฐาน	2. โครงการ จ้างครู วิชาชีพผู้ ทรงคุณค่า	3. โครงการ จัดหา บุคลากร สนับสนุนเพื่อ คืนครูให้ นักเรียน	4. โครงการ เร่ง ประสิทธิภาพ การสอนครู อาชีวศึกษา	5. แผนงาน บุคลากรภาครัฐ
- งบบุคลากร	4,975,680.00	-	-	-	-	-	4,975,680.00	-	-	-	-	-	-	7,670,880.00
เงินเดือนข้าราชการ	4,219,800.00	-	-	-	-	-	4,219,800.00	-	-	-	-	-	-	4,219,800.00
เงินวิทยฐานะ/เงินประจำตำแหน่ง	386,400.00	-	-	-	-	-	386,400.00	-	-	-	-	-	-	386,400.00
ค่าจ้างลูกจ้างประจำ	369,480.00	-	-	-	-	-	369,480.00	-	-	-	-	-	-	369,480.00
เงินอื่น ๆ	-	-	-	-	-	-	-	-	-	-	-	-	-	-
ค่าตอบแทนพนักงานราชการ	-	-	-	-	-	-	-	-	-	-	-	2,665,200.00	2,665,200.00	2,665,200.00
- งบดำเนินงาน	-	-	-	-	-	-	-	998,160	-	-	-	-	-	998,160
- ค่าตอบแทน	-	-	-	400,000	-	-	400,000	-	-	-	-	-	-	400,000
ค่าเช่าบ้าน(ขั้นต่ำ)	-	-	-	-	-	-	-	-	-	-	-	-	-	-
เงินค่าตอบแทนนอกเวลา	-	-	-	300,000	-	-	300,000	-	-	-	-	-	-	300,000
เงินค่าสอนพิเศษ	-	-	-	-	-	-	-	-	-	-	-	-	200,000	200,000
ค่าธุรการนอกเวลา	-	-	-	100,000	-	-	100,000	-	-	-	-	-	-	100,000
ค่าจ้างลูกจ้างนอกเวลา	-	-	-	-	-	-	-	-	-	-	-	-	-	-
ค่าจ้างลูกจ้างชั่วคราว	-	-	-	-	-	-	-	998,160	-	-	-	-	-	998,160
ค่าครองชีพลูกจ้างชั่วคราว	-	-	-	-	-	-	-	-	-	-	-	-	363,492	363,492
ค่าเบี้ยประชุมคณะกรรมการ	-	-	-	-	-	-	-	-	-	-	-	-	-	-

ปฏิทินการปฏิบัติราชการ/ดำเนินงาน ตามภาระงานประจำ/โครงการ/กิจกรรม และแผนใช้จ่ายเงิน

ปีงบประมาณประจำปี พ.ศ. 2565

วิทยาลัยสารพัดช่างกระบี่ จังหวัด กระบี่

หน่วย : บาท

ที่	งาน/โครงการ/กิจกรรม งบรายจ่าย/รายการ	ชื่อ - สกุล/ งาน/แผนก ที่ใช้จ่าย	งบประมาณ ที่ใช้จ่าย	แผนการใช้จ่ายงบประมาณ ปี 2565															
				ต.ค.-64	พ.ย.-64	ธ.ค.-64	ม.ค.-65	ก.พ.-65	มี.ค.-65	เม.ย.-65	พ.ค.-65	มิ.ย.-65	ก.ค.-65	ส.ค.-65	ก.ย.-65	รวมเป็นเงิน			
	รวมทั้งสิ้นเป็นเงินงบประมาณ		15,366,320																
1	งานตามภาระงานประจำ		8,770,200																
1.1	งบดำเนินงาน		2,695,000																
	- ค่าตอบแทน		400,000																
	- ค่าใช้สอย		1,634,000																
	- ค่าวัสดุ		661,000																
1.2	งบลงทุน	พัสดุ	6,075,200																
	- ค่าครุภัณฑ์	พัสดุ	4,080,000																
	- ค่าสิ่งก่อสร้าง	พัสดุ	1,995,200																
2	โครงการตามภาระงานสถานศึกษา		6,596,120																
2.1	โครงการติดตั้งชุดระบายความร้อนหลังคา สาขาวิชาช่างยนต์	อ. ชูศักดิ์	15,000																15,000
2.2	โครงการพัฒนาระบบท่อลม แผนกวิชาช่างยนต์	อ. ชูศักดิ์	25,000																25,000

แผนการใช้จ่ายงบประมาณ ปี 2565															
ที่	งาน/โครงการ/กิจกรรม งบรายจ่าย/รายการ	ชื่อ - สกุล/ งาน/แผนก ที่ใช้จ่าย	งบประมาณ ที่ใช้	พ.ย.-64	ธ.ค.-64	ม.ค.-65	ก.พ.-65	มี.ค.-65	เม.ย.-65	พ.ค.-65	มิ.ย.-65	ก.ค.-65	ส.ค.-65	ก.ย.-65	รวมเป็นเงิน
2.3	โครงการพัฒนาพื้นที่ของงานสัรณยนต์ แผนก วิชาช่างยนต์	อ.นิกร	35,650						↓						35,650
2.4	โครงการพัฒนาพื้นที่ปฏิบัติงานแผนกวิชาช่าง ยนต์	อ.ชูศักดิ์	15,000			↓									15,000
2.5	โครงการจัดตั้งศูนย์ทดสอบมาตรฐานฝีมือ แรงงานแห่งชาติสาขาวิชาช่างไฟฟ้าภายใน อาคาร ระดับ 1	อ.สันติชัย	150,000		↓										150,000
2.6	โครงการฝึกอบรมและทดสอบมาตรฐานฝีมือ แรงงานแห่งชาติสาขาวิชาช่างไฟฟ้าภายใน อาคาร ระดับ1	อ.สันติชัย	3,500		↓		↑								3,500
2.7	โครงการพัฒนาห้องเรียนและห้องปฏิบัติการ แผนกวิชาไฟฟ้ากำลัง	อ.สันติชัย	5,000				↓								5,000
2.8	โครงการพัฒนาห้องและทาสีห้องเรียนปฏิบัติ อาหารนานาชาติ	อ.อรณลิน	30,000			↓									30,000
2.9	โครงการทดสอบมาตรฐานวิชาชีพ	อ.ปิยะมาศ	10,000		↓			↑							10,000
2.10	โครงการเตรียมความพร้อมทางการศึกษา ระดับชาติด้านอาชีวศึกษา	อ.ปิยะมาศ	3,000		↓			↑							3,000
2.11	โครงการสอบประมวลความรู้ปลายภาคเรียน	อ.ปิยะมาศ	10,000											↑	10,000

ที่	งาน/โครงการ/กิจกรรม งบรายจ่าย/รายการ	ชื่อ - สกุล/ งาน/แผนก ที่ใช้จ่าย	งบประมาณ ที่ใช้	แผนการใช้จ่ายงบประมาณ ปี 2565												รวมเป็นเงิน		
				ต.ค.-64	พ.ย.-64	ธ.ค.-64	ม.ค.-65	ก.พ.-65	มี.ค.-65	เม.ย.-65	พ.ค.-65	มิ.ย.-65	ก.ค.-65	ส.ค.-65	ก.ย.-65			
2.12	โครงการเตรียมความพร้อมนักศึกษาฝึกงาน ก่อนเข้าสู่สถานประกอบการ	อ.ปวีณา	4,000		↓		↑											4,000
2.13	โครงการสัมมนาหลังฝึกประสบการณ์วิชาชีพ	อ.ปวีณา	-				↓		↑									-
2.14	โครงการประชุมภาคี 4 ฝ่าย	อ.กุลรัตน์	1,500		↓				↑									1,500
2.15	โครงการจัดการสอนร่วมกับผู้เชี่ยวชาญระดม ทรัพยากรและภูมิปัญญาท้องถิ่นทุกสาขาวิชา	อ.กุลรัตน์	20,000								↓					↑		20,000
2.16	โครงการแข่งขันทักษะและหลักสูตวิชาชีพ ระยะสั้น (ระดับภาค)	อ.กุลรัตน์	80,000													↑		80,000
2.17	โครงการจัดการเรียนการสอนภาคพิเศษ (สมทบ)	อ.กุลรัตน์	200,000		↓													200,000
2.18	โครงการจัดการเรียนการสอนแบบทวิศึกษา	อ.กุลรัตน์	-															-
2.19	โครงการประชุมโรงเรียนเครือข่ายแม่ฉิม พวิศึกษา	อ.กุลรัตน์	10,000															10,000
2.20	โครงการจัดการสอนหลักสูตระยะสั้นและ แกนมัธยม	อ.กุลรัตน์	400,000															400,000
2.21	โครงการอบรมหลักสูตรการอบรมผู้สมัคร อาหารผ่านระบบเทคโนโลยีดิจิทัล	อ.วัชรภรณ์	2,275															2,275

แผนการใช้จ่ายงบประมาณ ปี 2565																
ที่	งาน/โครงการ/กิจกรรม งบรายจ่าย/รายการ	ชื่อ - สกุล/ งาน/แผนก ที่ใช้จ่าย	งบประมาณ ที่ใช้	ต.ค.-64	พ.ย.-64	ธ.ค.-64	ม.ค.-65	ก.พ.-65	มี.ค.-65	เม.ย.-65	พ.ค.-65	มิ.ย.-65	ก.ค.-65	ส.ค.-65	ก.ย.-65	รวมเป็นเงิน
2.22	โครงการอบรมผลิตสื่อวีดิโอและ ภาพเคลื่อนไหว วิทยาลัยสารพัดช่างกระบี่	ฝ่าย วิชาการ	10,000	↓									↑			10,000
2.23	โครงการพัฒนาและปรับปรุงห้องสมุด วิทยาลัยสารพัดช่างกระบี่	อ.อรนลิน	8,000		↓								↑			8,000
2.24	โครงการพัฒนาห้องวิชาการ อาคารอำนวยการ	สิทธิวัฒน์	28,050						↓				↑			28,050
2.25	โครงการสัมมนาเชิงปฏิบัติการงานประกัน คุณภาพและมาตรฐานการศึกษา	อ.จิรวรรณ	10,000						↓				↑			10,000
2.26	โครงการพัฒนาห้องงานประกันคุณภาพและ มาตรฐานการศึกษา	อ.จิรวรรณ	20,000						↓				↑			20,000
2.27	โครงการพัฒนาโรงเรียนต้นแบบวิทยาลัยสารพัด ช่างกระบี่เพื่อการค้า	อ.วิชัย	50,000										↑			50,000
2.28	โครงการพัฒนาค่ายกายภาพเป็นการเป็น ผู้ประกอบการ (ศูนย์บ่มเพาะ)	อ.อัจฉริยา	-											↑		-
2.29	โครงการจัดทำแผนปฏิบัติการประจำปี งบประมาณ 2565	อ.สินติชัย	7,000												↓	7,000

แผนการใช้จ่ายงบประมาณ ปี 2565																
ที่	งาน/โครงการ/กิจกรรม งบรายจ่าย/รายการ	ชื่อ - สกุล/ งาน/แผนก ที่ใช้จ่าย	งบประมาณ ที่ใช้	ต.ค.-64	พ.ย.-64	ธ.ค.-64	ม.ค.-65	ก.พ.-65	มี.ค.-65	เม.ย.-65	พ.ค.-65	มิ.ย.-65	ก.ค.-65	ส.ค.-65	ก.ย.-65	รวมเป็นเงิน
2.30	โครงการจัดทำป้าย อัตลักษณ์ วิสัยทัศน์ พันธกิจ วิทยาลัยสารพัดช่างกระบี่	อ.สันติชัย	20,000				←							↑		20,000
2.31	โครงการพัฒนาห้องฝ่ายแผนงานและความร่วมมือ	อ.สันติชัย	150,000							←				↑		15,000
2.32	โครงการอบรมเชิงปฏิบัติการพัฒนาศักยภาพครูด้านวิจัยในชั้นเรียนและวิจัยนวัตกรรมสิ่งประดิษฐ์ เพื่อยกระดับคุณภาพผู้เรียนสู่ยุคไทยแลนด์ 4.0	อ.วณัญชญา	5,000						↓							5,000
2.33	โครงการประกวดวิชาโครงการวิทยาศาสตร์และสิ่งประดิษฐ์จากวัสดุเหลือใช้ ประจำปีการศึกษา 2565 ระดับวิทยาลัยสารพัดช่างกระบี่	อ.วณัญชญา	5,000													5,000
2.34	โครงการสิ่งประดิษฐ์ และนวัตกรรมคนรุ่นใหม่ ประจำปีการศึกษา 2565 ระดับวิทยาลัยสารพัดช่างกระบี่	อ.วณัญชญา	-													-
2.35	โครงการต่อสัญญาเช่าพื้นที่เว็บไซต์ของวิทยาลัยสารพัดช่างกระบี่	อ.ทิฆัมพร	5,200													5,200
2.36	โครงการขยายพื้นที่การเข้าถึงบริการอินเทอร์เน็ตไร้สาย	อ.ทิฆัมพร	500,000													500,000

ที่	งาน/โครงการ/กิจกรรม งบรายจ่าย/รายการ	ชื่อ - สกุล/ งาน/แผนก ที่ใช้จ่าย	งบประมาณ ที่ใช้	แผนการใช้จ่ายงบประมาณ ปี 2565												รวมเป็นเงิน		
				ต.ค.-64	พ.ย.-64	ธ.ค.-64	ม.ค.-65	ก.พ.-65	มี.ค.-65	เม.ย.-65	พ.ค.-65	มิ.ย.-65	ก.ค.-65	ก.ย.-65				
2.37	โครงการจ้างครูพิเศษสอนรายเดือน 1 คน (งบ สอศ.)	อ.จิรวรรณ	198,600	↓														198,600
2.38	โครงการจ้างครูพิเศษสอนรายเดือน 3 คน	อ.จิรวรรณ	567,000	↓														567,000
2.39	โครงการจ้างเจ้าหน้าที่ประจำงานรายเดือน จำนวน 1 คน	อ.จิรวรรณ	124,200	↓														124,200
2.40	โครงการศึกษาดูงานในประเทศ	อ.จิรวรรณ	250,000					↓										250,000
2.41	โครงการเจ้าหน้าที่ประจำงาน 3 คน และ พนักงานขับรถรายเดือน	อ.จิรวรรณ	847,380	↓														847,380
2.42	โครงการจ้างเหมาเจ้าหน้าที่ประจำงาน 5 คน	อ.จิรวรรณ	607,980	↓														607,980
2.43	โครงการเชิญเกียรติคุณและบุคลากรของ สถานศึกษา	อ.จิรวรรณ	-						↓									-
2.44	โครงการณรงค์ส่งเสริมอัตลักษณ์ความเป็น ไทยผ่านนวัตกรรมกรรมการแต่งกายผ้าไทย	อ.จิรวรรณ	53,850													↑		53,850
2.45	โครงการพัฒนาศักยภาพครูและบุคลากร ทางการศึกษา	อ.จิรวรรณ	15,000													↑		15,000
2.46	โครงการพัฒนาและซ่อมแซมห้องเก็บพัสดุงาน พัสดุกลาง	อ.วันชาติ	40,000													↓		40,000
2.47	โครงการเช่าเครื่องถ่ายเอกสารประจำงานพัสดุ	อ.วันชาติ	25,680	↓														25,680

แผนการใช้จ่ายงบประมาณ ปี 2565																
ที่	งาน/โครงการ/กิจกรรม งบรายจ่าย/รายการ	ชื่อ - สกุล/ งาน/แผนก ที่ใช้จ่าย	งบประมาณ ที่ใช้	ต.ค.-64	พ.ย.-64	ธ.ค.-64	ม.ค.-65	ก.พ.-65	มี.ค.-65	เม.ย.-65	พ.ค.-65	มิ.ย.-65	ก.ค.-65	ส.ค.-65	ก.ย.-65	รวมเป็นเงิน
2.48	โครงการจัดทำประกันภัยสำหรับรถยนต์ ส่วนกลางของส่วนราชการ	อ.วันชาติ	22,500	←												22,500
2.49	โครงการจัดทำ พรบ. สำหรับรถยนต์ส่วนกลาง ของส่วนราชการ	อ.วันชาติ	5,000	←												5,000
2.50	โครงการจัดซื้อวัสดุสำนักงานของวิทยาลัย สารพัดช่างกระบี่	อ.วันชาติ	41,000			←										41,000
2.51	โครงการปรับปรุงพัฒนาห้องทะเบียน	อ.วรรณิตา	5,000			←										5,000
2.52	โครงการประชาสัมพันธ์วิทยาลัยสารพัดช่าง กระบี่	อ.ฉวีวิทย์	20,000			←										20,000
2.53	โครงการซ่อมแซมครุภัณฑ์และสิ่งก่อสร้าง	อ.ธีรพร	100,000				←									100,000
2.54	โครงการจ้างเหมาบริการช่างกรรม 2 คน	อ.ธีรพร	216,960	←												216,960
2.55	โครงการจ้างเหมาบริการบุคคลปฏิบัติงาน อาคารสถานที่ 3 คน	อ.ธีรพร	306,960	←												306,960
2.56	โครงการติดตั้งหม้อแปลงไฟฟ้าขนาด 315 KVA	อ.สันติชัย	125,000				←									125,000
2.57	โครงการตรวจสอบดูแลบำรุงรักษาหม้อแปลง ไฟฟ้าของวิทยาลัยสารพัดช่างกระบี่	อ.สันติชัย	25,000							←						25,000
2.58	โครงการซ่อมแซมปรับปรุงระบบไฟฟ้าอาคาร ตึกอำนวยการ	อ.สันติชัย	10,000				←									10,000
2.59	โครงการจัดซื้อวัสดุงานอาคารสถานที่	อ.ธีรพร	50,000													50,000

แผนการใช้จ่ายงบประมาณ ปี 2565																
ที่	งาน/โครงการ/กิจกรรม งบรายจ่าย/รายการ	ชื่อ - สกุล/ งาน/แผนก ที่ใช้จ่าย	งบประมาณ ที่ใช้	ท.ค.-64	พ.ย.-64	ธ.ค.-64	ม.ค.-65	ก.พ.-65	มี.ค.-65	เม.ย.-65	พ.ค.-65	มิ.ย.-65	ก.ค.-65	ส.ค.-65	ก.ย.-65	รวมเป็นเงิน
2.60	โครงการพัฒนาพื้นที่บริเวณอาคารเรียน 2 และอาคารเรียน 3 ไตหลิ่งคาโตม	อ.วีรพร	49,368				↘						↗			49,368
2.61	โครงการรื้อถอนต้นไม้บริเวณหน้าอาคารเรียน 2 และอาคารเรียน 3 ไตหลิ่งคาโตม	อ.วีรพร	21,978				↘						↗			21,978
2.62	โครงการการเปลี่ยนข้อบัญญัติจดหมายอิเล็กทรอนิกส์ของวิทยาลัยสารพัดช่างกระบี่	อ.อังสนา	2,809				↘		↗							2,809
2.63	โครงการจัดซื้อครุภัณฑ์ทางการศึกษาและครุภัณฑ์สำนักงานประจำปีงบประมาณ 2565 วิทยาลัยสารพัดช่างกระบี่	อ.วันชาติ	195,600						↘				↗			195,600
2.64	โครงการเตรียมรับการประเมินองค์การวิชาชีพในอนาคตแห่งประเทศไทย วิทยาลัยสารพัดช่างกระบี่ ประจำปี 2565	อ.วีรชัย	10,000					↗								10,000
2.65	โครงการจัดการประชุมทางวิชาการองค์กรนักวิชาชีพในอนาคตแห่งประเทศไทย และการแข่งขันทักษะวิชาชีพ ระดับสถานศึกษา ประจำปีงบประมาณ 2565	อ.วีรชัย	10,000										↗			10,000
2.66	โครงการวันเด็กแห่งชาติ ประจำปี 2565	อ.วีรชัย	3,000				↘						↗			3,000
2.67	โครงการกิจกรรมวันสำคัญทางศาสนา (ชาติ ศาสนา พระมหากษัตริย์)	อ.วีรชัย	20,000												↗	20,000

แผนการใช้จ่ายงบประมาณ ปี 2565																
ที่	งาน/โครงการ/กิจกรรม งบรายจ่าย/รายการ	ชื่อ - สกุล/ งาน/แผนก ที่ใช้จ่าย	งบประมาณ ที่ใช้	ต.ค.-64	พ.ย.-64	ธ.ค.-64	ม.ค.-65	ก.พ.-65	มี.ค.-65	เม.ย.-65	พ.ค.-65	มิ.ย.-65	ก.ค.-65	ส.ค.-65	ก.ย.-65	รวมเป็นเงิน
2.68	โครงการแข่งขันกีฬา กรีฑาภายในสถานศึกษา ครั้งที่ 20 "วีรชวีชนเกมส์" ประจำปีการศึกษา 2565	อ.วีรชัย	5,000		↓							↑				5,000
2.69	โครงการไหว้ครูและครอบครูช่าง ประจำปี การศึกษา 2565	อ.วีรชัย	10,000							↓			↑			10,000
2.70	โครงการพัฒนาสิ่งแวดล้อมภายในและนอก สถานที่	อ.วีรชัย	3,000				↓									3,000
2.71	โครงการแข่งขันกีฬาอวสานวีรชวีชนเกมส์ ระดับจังหวัด ภาค ขาติ ประจำปีการศึกษา 2565	อ.วีรชัย	15,000						↓						↑	15,000
2.72	โครงการสร้างเครือข่ายการมีส่วนร่วมในการ จัดกิจกรรมพัฒนาผู้เรียน	อ.วีรชัย	3,000				↓								↑	3,000
2.73	โครงการพัฒนาคนดี คนเก่ง และมีความสุข	อ.วีรชัย	10,000				↓									10,000
2.74	โครงการเข้าเครื่องถ่ายเอกสาร สำหรับฝ่าย พัฒนากิจการนักเรียนนักศึกษาประจำปี การศึกษา 2565	อ.วีรชัย	25,680													25,680
2.75	โครงการปัจฉิมนิเทศและพิธีรับ ประกาศนียบัตรผู้สำเร็จการศึกษา ประจำปี 2564	อ.วีรชัย	10,000													10,000
2.76	โครงการติดตามผู้สำเร็จการศึกษา ประจำปี การศึกษา 2564	อ.วีรชัย	-													-

แผนการใช้จ่ายงบประมาณ ปี 2565																
ที่	งาน/โครงการ/กิจกรรม งบรายจ่าย/รายการ	ชื่อ - สกุล/ งาน/แผนก ที่ใช้จ่าย	งบประมาณ ที่ใช้	ต.ค.-64	พ.ย.-64	ธ.ค.-64	ม.ค.-65	ก.พ.-65	มี.ค.-65	เม.ย.-65	พ.ค.-65	มิ.ย.-65	ก.ค.-65	ส.ค.-65	ก.ย.-65	รวมเป็นเงิน
2.77	โครงการตรวจสอบสุขภาพ และสารเสพติด ประจำปีการศึกษา 2565	อ.นวกมล	20,000													20,000
2.78	โครงการพัฒนาโรงพยาบาล วิทยาลัยสารพัดช่าง กระบี่ 2565	อ.นวกมล	10,000													10,000
2.79	โครงการจัดซื้อยาและเวชภัณฑ์สำหรับห้อง พยาบาลปีการศึกษา 2565	อ.นวกมล	8,000													8,000
2.80	โครงการพัฒนาห้องพยาบาล ประจำปี งบประมาณ 2565	อ.นวกมล	10,000													10,000
2.81	โครงการมาตรการป้องกันโควิด 19	อ.นวกมล	5,000													5,000
2.82	โครงการซบซบลดภัยในสถานศึกษา หมวดกันน้ำ 100 % ประจำปีการศึกษา 2565	อ.วิชัย	3,000													3,000
2.83	โครงการประชาสัมพันธ์ชุดแต่งกายนักเรียน นักศึกษาของวิทยาลัยสารพัดช่างกระบี่ ประจำปีงบประมาณ 2565	อ.วิชัย	3,000													3,000
2.84	โครงการพัฒนารูปแบบและยกระดับคุณภาพ ศูนย์ซ่อมสร้างเพื่อชุมชน (Fix it Center) (จิต อาสาบริการวิชาชีพและวิชาการแก่ชุมชน)	อ.ชูศักดิ์	30,000													30,000
2.85	โครงการพัฒนารูปแบบและยกระดับคุณภาพ ศูนย์ซ่อมสร้างเพื่อชุมชน (Fix it Center) ประจำปีงบประมาณ 2565	อ.ชูศักดิ์	200,000													200,000

แผนการใช้จ่ายงบประมาณ ปี 2565																
ที่	งาน/โครงการ/กิจกรรม งบรายจ่าย/รายการ	ชื่อ - สกุล/ งาน/แผนก ที่ใช้จ่าย	งบประมาณ ที่ใช้	ต.ค.-64	พ.ย.-64	ธ.ค.-64	ม.ค.-65	ก.พ.-65	มี.ค.-65	เม.ย.-65	พ.ค.-65	มิ.ย.-65	ก.ค.-65	ส.ค.-65	ก.ย.-65	รวมเป็นเงิน
2.86	โครงการออร์ชี่ระดับนานาชาติ งานโครงการพิเศษ	อ.ชูศักดิ์	20,000	←											→	20,000
2.87	โครงการบูรณาการด้านวิชาชีพภายใต้โครงการชีวิตเพื่อการพัฒนาย่างยั่งยืนตามแนวพระราชดำริ ประจำปี พ.ศ. 2565	อ.พรทิพย์	30,000	←											→	30,000
2.88	โครงการลดปัญหาการออกกลางคันของผู้เรียนอาชีวศึกษา ประจำปีการศึกษา 2565	ฝ่ายพัฒนาฯ	13,000	←											→	13,000
2.89	โครงการประชุมผู้ปกครอง ประจำปีงบประมาณ 2564	ฝ่ายพัฒนาฯ	6,000												→	6,000
2.90	โครงการขับเคลื่อนวิทยาลัยสารพัดช่างกระบี่เพื่อพัฒนากำลังคนสู่ทักษะเฉพาะกลุ่มอาชีพ ประจำปีงบประมาณ 2565	อ.พรทิพย์	-	←											→	-
3	โครงการตาม พ.ร.บ.ตามงบประมาณ															

